

ANEKS DO PLANU ZARZĄDZANIA ŚRODOWISKIEM

PROJEKT OCHRONY PRZECIWPOWODZIOWEJ W DORZECZU ODRY I WISŁY – 8524 PL

Kategoria środowiskowa B – zgodnie z OP 4.01 BŚ

Komponent 2:

Ochrona przed powodzią Kotliny Kłodzkiej



Kontrakt na roboty 2A.2:

*Budowa suchego zbiornika przeciwpowodziowego
rzeka Bystrzyca Dusznicka w miejscowości Szalejów
oraz*

*Budowa suchego zbiornika przeciwpowodziowego
na potoku Duna miejscowość Krosnowice*

Zadanie 2A.2/1:

*Budowa suchego zbiornika przeciwpowodziowego
rzeka Bystrzyca Dusznicka w miejscowości Szalejów*

Wydanie	Data	Autor	Sprawdzający	Aprobata Klienta	Opis
I	19 czerwca 2019	Wojciech Lewandowski 	Waldemar Krzysztof 		

**PROJEKT OCHRONY PRZECIWPOWODZIOWEJ
W DORZECZU ODRY I WISŁY**

współfinansowany przez:

Bank Światowy, Umowa Pożyczki Nr 8524 PL

Bank Rozwoju Rady Europy, Umowa Ramowa Pożyczki Nr LD 1866

Fundusz Spójności Unii Europejskiej (POIiŚ 2014-2020)

Budżet państwa

PLAN ZARZĄDZANIA ŚRODOWISKIEM

Komponent: *2 – Ochrona przed powodzią Kotliny Kłodzkiej*

Podkomponent: *2A – Ochrona czynna*

Kontrakt: *2A.1 –*

*Budowa suchego zbiornika przeciwpowodziowego
rzeka Bystrzyca Dusznicka w miejscowości Szalejów oraz
Budowa suchego zbiornika przeciwpowodziowego
na potoku Duna miejscowość Krosnowice*

Część Kontraktu: *Realizacja Zadania 2A.2/1 –*

*Budowa suchego zbiornika przeciwpowodziowego
rzeka Bystrzyca Dusznicka w miejscowości Szalejów*

Jednostka Wdrażania Projektu:

Państwowe Gospodarstwo Wodne Wody Polskie

Regionalny Zarząd Gospodarki Wodnej we Wrocławiu

Autorzy opracowania:

Państwowe Gospodarstwo Wodne Wody Polskie

Regionalny Zarząd Gospodarki Wodnej we Wrocławiu

JRP OPDOW

Konsultant wsparcia technicznego –

Joint Venture: SWECO Consulting Sp. z o. o., SWECO Nederland B.V.

Wrocław czerwiec 2019 r.

Spis treści

1. Wstęp	4
2. Środowiskowe uwarunkowania realizacji	5
3. Działania łagodzące i monitorujące	6

1. WSTĘP

Charakterystyka prac

Niniejszy aneks do PZŚ dla Kontraktu na roboty 2A.2/1 obejmuje uzupełniony zakres prac związanych z wykonaniem drogi eksploatacyjnej nr 8.1 zlokalizowanej w obrębie Terenu Budowy.

W związku z aktualizacją Projektu Wykonawczego dla zbiornika Szalejów w części dot. drogi eksploatacyjnej nr 8.1, pas zajęć terenu pod realizację drogi musi ulec zwiększeniu na szerokości 3-4m. Biorąc pod uwagę lokalne warunki terenowe, dla zapewnienia prawidłowego wykonania robót, konieczne było podniesienie rzędnych niwelety drogi eksploatacyjnej. Szerokość pasa drogowego uległa zwiększeniu, co spowodowało z kolei konieczność wykonania rowu odwadniającego w trasie projektowanego drenażu drogi nr 8.1.

W trasie drogi eksploatacyjnej i biegnącego równoległe do drogi rowu odwadniającego występują inwazyjne gatunki roślin rdestowiec pośredni *Reynoutria x bohemica* i rdestowiec ostrokończysty *Reynoutria sachalinensis*.

Ze względu na swoje cechy biologiczne, takie jak niezwykle szybki wzrost, ogromne zdolności regeneracyjne (zdolność odtworzenia rośliny z niewielkiego kawałka kłącza) oraz możliwość wrastania w podłoże do głębokości 2-3 m (GDOŚ 2015¹) inwazyjne gatunki rdestowców stanowią realne zagrożenie dla stanu technicznego mającej powstać drogi eksploatacyjnej nr 8.1 oraz innych obiektów technicznych planowanych do wykonania w miejscu występowania rdestowców (takie, jak np. umocnienia skarp brzegowych rzeki Bystrzyca Dusznicka). Rdestowce oddziałują negatywnie na obiekty techniczne w związku z możliwością przerastania dostępnych szczelin i przestrzeni w budowach hydrotechnicznych oraz drogowych, co może powodować istotne uszkodzenie infrastruktury a tym samym stanowi istotne zagrożenie dla ich zakładanej trwałości.

Biorąc pod uwagę wysokie zdolności do rozmnażania poprzez znajdujące się pod ziemią kłącza (w tym pozostawione w glebie ich fragmenty²), z miejsca planowanej drogi nr 8.1 wraz z obszarem przylegającego rowu odwadniającego oraz innych terenów gdzie planowana jest budowa obiektów technicznych konieczne jest usunięcie całej warstwy gruntu zawierającej części nadziemne i podziemne inwazyjnych gatunków rdestowców. Grunt zawierający okazy inwazyjnych gatunków rdestowców lub fragmenty roślin musi zostać usunięty poza Teren Budowy oraz zutylizowany w sposób niezagrażający rozprzestrzenieniu się roślin na nowych stanowiskach.

Lokalizacja

Droga eksploatacyjna nr 8.1 wraz z rowem odwadniającym oraz obszary innych obiektów technicznych na obszarach występowania inwazyjnych gatunków rdestowców, zgodnie z inwentaryzacją miejsce występowania tych gatunków przeprowadzoną przez Wykonawcę robót. Prace prowadzone są w obrębie ewidencyjnym Szalejów Górny oraz Szalejów Dolny, w gminie Kłodzko, w powiecie kłodzkim w województwie dolnośląskim.

¹ Tokarska-Guzik B., Fojscik B., Bzdęga K., Urbisz A., Nowak T., Pasierbiński A., Dajdok Z. 2015. Wytyczne dotyczące zwalczania rdestowców na terenie Polski. Generalna Dyrekcja Ochrony Środowiska.

² Alberternst i Bohmer 2011. NOBANIS – Invasive Alien species Fact Sheet – *Fallopia japonica*. Online Database of the North European and Baltic Network on Invasive Alien Species – Nobanis.

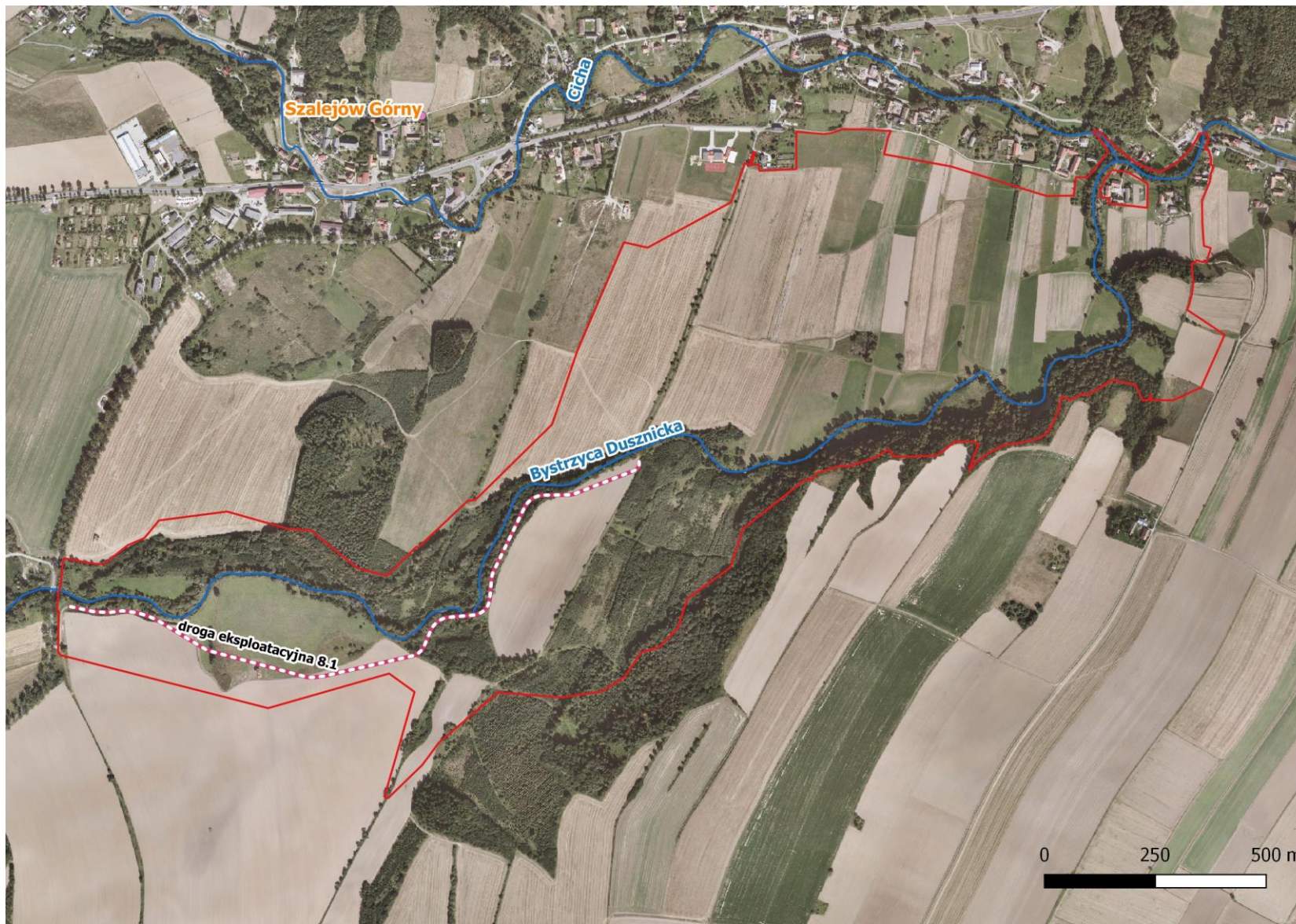
2. ŚRODOWISKOWE UWARUNKOWANIA REALIZACJI

Planowana droga 8.1 wraz z rowem odwadniającym na znacznym odcinku swojego przebiegu przebiega wzdłuż płatów siedliska przyrodniczego 91E0 Lasy łąkowe wierzbowe, topolowe i olchowo-jesionowe (płaty siedliska, nieprzewidziane do wycinki, objęte są ochroną przed zniszczeniem zgodnie z warunkami PZŚ). Planowane usunięcie i utylizacja gruntów z miejsc występowania inwazyjnych gatunków rdestowców poza Teren Budowy jest działaniem korzystnym z punktu widzenia ochrony lokalnej bioróżnorodności ze względu na ograniczenie rozprzestrzenienia się inwazyjnych gatunków rdestowców *Reynoutria* spp. Działania związane ze zwalczaniem gatunków inwazyjnych w obszarze realizacji Zadania zostały także określone w poz. 38 Zał. 1 PZŚ dla Kontraktu na roboty 2A.2/1.

3. DZIAŁANIA ŁAGODZĄCE I MONITORUJĄCE

Wykonawca prac zobowiązany jest do stosowania wszystkich, adekwatnych do rodzaju realizowanych robót, warunków prowadzenia prac określonych w Zał. 1 i 2 PZŚ dla Kontraktu na roboty 2A.1/1. Biorąc pod uwagę fakt, iż grunt z miejsc występowania inwazyjnych gatunków rdestowców, nie może być wykorzystany ponownie na Terenie Budowy, grunty te zostaną zebrane z dotychczasowych miejsc występowania i zagospodarowane poza jego obrębem, w bezpieczny dla środowiska sposób.

W przypadku stwierdzenia takiej konieczności na etapie prowadzenia prac, inne niezbędne do realizacji robót decyzje administracyjne zobowiązany jest uzyskać Wykonawca.



Ryc. 1 Lokalizacja drogi eksploatacyjnej nr 8.1 w obrębie Terenu Budowy Kontraktu na roboty 2A.2/1.