

# **PLAN ZARZĄDZANIA ŚRODOWISKIEM**

## **PROJEKT OCHRONY PRZECIWPOWODZIOWEJ W DORZECZU ODRY I WISŁY – 8524 PL**

*Kategoria środowiskowa B – zgodnie z OP 4.01 BŚ*

### **Komponent 1:**

*Ochrona przed powodzią Środkowej i Dolnej Odry*

### **Podkomponent 1B:**

*Ochrona przed powodzią na Środkowej i Dolnej Odrze*

### **Kontrakt na roboty 1B.6:**

*Ochrona przeciwpowodziowa  
miasta Nowa Sól  
i obszarów poniżej miasta Krosno Odrzańskie*

### **Zadanie 1B.6/2:**

*Wężyska – Chlebowo*

**WERSJA OSTATECZNA**

Wydanie	Data	Autor	Sprawdzający	Aprobata Klienta	Opis
	15 lutego 2018				

## PROJEKT OCHRONY PRZECIWPOWODZIOWEJ

### W DORZECZU ODRY I WISŁY

współfinansowany przez:

Bank Światowy, Umowa Pożyczki Nr 8524 PL

Bank Rozwoju Rady Europy, Umowa Ramowa Pożyczki Nr LD 1866

Fundusz Spójności Unii Europejskiej (POIiŚ 2014-2020)

budżet państwa

## PLAN ZARZĄDZANIA ŚRODOWISKIEM

<b>Komponent:</b>	<b><i>1 – Ochrona przed powodzią Środkowej i Dolnej Odry</i></b>
<b>Podkomponent:</b>	<b><i>1B – Ochrona przed powodzią na Środkowej i Dolnej Odrze</i></b>
<b>Kontrakt:</b>	<b><i>1B.6 – Ochrona przeciwpowodziowa miasta Nowa Sól i obszarów poniżej miasta Krosno Odrzańskie</i></b>
<b>Część Kontraktu:</b>	<b><i>Realizacja Zadania 1B.6/2 – Wężyska – Chlebowo</i></b>

### **Jednostka Wdrażania Projektu:**

**Państwowe Gospodarstwo Wodne Wody Polskie**

**Regionalny Zarząd Gospodarki Wodnej we Wrocławiu**

### Autorzy opracowania:

Państwowe Gospodarstwo Wodne Wody Polskie

Regionalny Zarząd Gospodarki Wodnej we Wrocławiu

JRP II OPDOW

### Konsultant wsparcia technicznego –

Joint Venture *AECOM I&E UK Ltd, Halcrow Group Ltd, BRL Ingenierie, AECOM Polska Sp. z o.o.*

## SPIS TREŚCI

<b>STRESZCZENIE</b> .....	<b>6</b>
<b>1. WSTĘP</b> .....	<b>10</b>
1.1. PROJEKT OCHRONY PRZECIWPOWODZIOWEJ W DORZECZU ODRY I WISŁY (POPDOW) .....	10
1.2. OCHRONA PRZED POWODZIĄ ŚRODKOWEJ I DOLNEJ ODRY (KOMONENT 1 POPDOW).....	11
<b>2. OPIS ZADANIA</b> .....	<b>12</b>
2.1. LOKALIZACJA ZADANIA .....	12
2.2. CHARAKTERYSTYKA ZADANIA.....	13
<b>3. UWARUNKOWANIA INSTYTUCJONALNE, PRAWNE I ADMINISTRACYJNE</b> .....	<b>15</b>
3.1. INSTYTUCJE ZAANGAŻOWANE W REALIZACJĘ ZADANIA .....	15
3.2. OBOWIĄZUJĄCE AKTY PRAWA KRAJOWEGO W ZAKRESIE ŚRODOWISKA.....	15
3.3. PROCEDURA OOS W POLSCE.....	15
3.4. WYTYCZNE BANKU ŚWIATOWEGO .....	15
3.5. AKTUALNY STAN PROCEDUR OOS DLA ZADANIA.....	16
<b>4. OPIS ELEMENTÓW ŚRODOWISKA W OTOCZENIU ZADANIA</b> .....	<b>17</b>
4.1. POWIERZCHNIA ZIEMI I KRAJOBRAZ.....	17
4.2. KLIMAT .....	17
4.3. POWIETRZE ATMOSFERYCZNE .....	17
4.4. GLEBY I GRUNTY .....	17
4.5. WODY POWIERZCHNIOWE .....	17
4.6. WODY PODZIEMNE.....	19
4.7. KLIMAT AKUSTYCZNY .....	19
4.8. PRZYRODA OŻYWIONA .....	19
4.9. ZABYTKI KULTURY .....	21
4.10. LUDNOŚĆ I DOBRA MATERIALNE.....	21
<b>5. PODSUMOWANIE OCENY ODDZIAŁYWANIA NA ŚRODOWISKO</b> .....	<b>22</b>
5.1. POWIERZCHNIA ZIEMI I KRAJOBRAZ.....	22
5.2. KLIMAT .....	23
5.3. POWIETRZE ATMOSFERYCZNE .....	23
5.4. GLEBY I GRUNTY .....	24
5.5. WODY POWIERZCHNIOWE .....	24
5.6. WODY PODZIEMNE.....	25
5.7. KLIMAT AKUSTYCZNY .....	26
5.8. PRZYRODA OŻYWIONA .....	26
5.9. ZABYTKI KULTURY .....	28
5.10. LUDNOŚĆ I DOBRA MATERIALNE.....	28
5.11. ZDROWIE I BEZPIECZEŃSTWO LUDZI.....	29
5.12. NADZWYCZAJNE ZAGROŻENIA (SYTUACJE KRYZYSOWE I AWARYJNE).....	29
<b>6. OPIS DZIAŁAŃ ŁAGODZĄCYCH</b> .....	<b>31</b>
6.1. POWIERZCHNIA ZIEMI I KRAJOBRAZ.....	31
6.2. KLIMAT .....	31
6.3. POWIETRZE ATMOSFERYCZNE .....	31
6.4. GLEBY I GRUNTY .....	31
6.5. WODY POWIERZCHNIOWE .....	32
6.6. WODY PODZIEMNE.....	32
6.7. KLIMAT AKUSTYCZNY .....	32

6.8. PRZYRODA OŻYWIONA .....	32
6.9. ZABYTKI KULTURY .....	33
6.10. LUDNOŚĆ I DOBRA MATERIALNE.....	33
6.11. ZDROWIE I BEZPIECZEŃSTWO LUDZI.....	33
6.12. NADZWYCZAJNE ZAGROŻENIA (SYTUACJE KRYZYSOWE I AWARYJNE).....	33
6.13. WYMAGANIA W ZAKRESIE OPRACOWANIA I WDROŻENIA WYBRANYCH DOKUMENTÓW WYKONAWCY ...	34
6.14. DZIAŁANIA NA ETAPIE EKSPLOATACJI .....	35
<b>7. OPIS DZIAŁAŃ MONITORINGOWYCH.....</b>	<b>36</b>
<b>8. KONSULTACJE SPOŁECZNE.....</b>	<b>37</b>
8.1. KONSULTACJE SPOŁECZNE <i>RAMOWEGO PLANU ZARZĄDZANIA ŚRODOWISKIEM I SPRAWAMI SPOŁECZNYMI</i> DLA POPDOW (2015) .....	37
8.2. KONSULTACJE SPOŁECZNE NA ETAPIE PROCEDUR ŚRODOWISKOWYCH DLA ZADANIA (2014-2015).....	37
8.3. KONSULTACJE SPOŁECZNE PZŚ (2017) .....	37
<b>9. STRUKTURA ORGANIZACYJNA WDRAŻANIA PZŚ.....</b>	<b>48</b>
9.1. BIURO KOORDYNACJI PROJEKTU OCHRONY PRZECIWPOWODZIOWEJ W DORZECZU ODRY I WISŁY (BKP OPDOW) .....	48
9.2. JEDNOSTKA WDRAŻANIA PROJEKTU (JWP) ORAZ JEDNOSTKA REALIZUJĄCA PROJEKT (JRP) .....	48
9.4. KONSULTANT/INŻYNIER.....	49
9.5. WYKONAWCA.....	50
<b>10. HARMONOGRAM WDRAŻANIA PZŚ ORAZ PROCEDURY RAPORTOWANIA .....</b>	<b>51</b>
<b>11. WYKAZ MATERIAŁÓW ŹRÓDŁOWYCH .....</b>	<b>54</b>
<b>12. LISTA ZAŁĄCZNIKÓW .....</b>	<b>55</b>

**Wykaz podstawowych definicji i skrótów używanych w PZŚ**

Nazwa	Opis
Bank Światowy / BŚ	Międzynarodowy Bank Odbudowy i Rozwoju / Bank Światowy
BKP / BKP OPDOW	Biuro Koordynacji Projektu / Biuro Koordynacji Projektu OPDOW
BP	Procedura Banku Światowego ( <i>Bank Procedure</i> ) <sup>1</sup>
Część Kontraktu / Część Kontraktu na roboty	Część Kontraktu na roboty 1B.6 – <i>Ochrona przeciwpowodziowa miasta Nowa Sól i obszarów poniżej miasta Krosno Odrzańskie</i> dotycząca Zadania 1B.6/2 – <i>Wężyska – Chlebowo</i>
Decyzja środowiskowa / DŚU	Decyzja o środowiskowych uwarunkowaniach
ESMF	Ramowy Plan Zarządzania Środowiskiem i Sprawami Społecznymi ( <i>Environmental and Social Management Framework</i> ) dla POPDOW <sup>2</sup>
Inwestor / Zamawiający / JWP (od dn. 1 stycznia 2018 r.)	Państwowe Gospodarstwo Wodne Wody Polskie Regionalny Zarząd Gospodarki Wodnej we Wrocławiu / Jednostka Wdrażania Projektu OPDOW
Inwestor / Zamawiający / JWP (do dn. 31 grudnia 2017 r.)	Lubuski Zarząd Melioracji i Urządzeń Wodnych w Zielonej Górze / Jednostka Wdrażania Projektu OPDOW
JCW P	Jednolita Część Wód Powierzchniowych
JCW Pd	Jednolita Część Wód Podziemnych
JRP	Jednostka Realizująca Projekt OPDOW
Konsultant / Inżynier / Inżynier Kontraktu	Firma lub osoba prawna realizująca dla Inwestora usługę Konsultanta wsparcia technicznego w ramach Projektu OPDOW
Kontrakt / Kontrakt na roboty	Kontrakt na roboty 1B.6 – <i>Ochrona przeciwpowodziowa miasta Nowa Sól i obszarów poniżej miasta Krosno Odrzańskie</i>
LZMiUW	Lubuski Zarząd Melioracji i Urządzeń Wodnych w Zielonej Górze
MPZP	Miejskowy Plan Zagospodarowania Przestrzennego
OOŚ	Ocena Oddziaływania na Środowisko
OP	Polityka Operacyjna Banku Światowego ( <i>Operational Policy</i> ) <sup>3</sup>

<sup>1</sup> Polityki Operacyjne i Procedury Banku Światowego przedstawione są w dokumencie *The World Bank Operational Manual*, dostępnym na stronie internetowej: <https://policies.worldbank.org/sites/PPF3/Pages/Manuals/Operational%20Manual.aspx>.

<sup>2</sup> Dokument dostępny w serwisie internetowym BKP OPDOW, na stronie: [http://www.odrapcu.pl/popdow\\_dokumenty\\_RPZSiSS.html](http://www.odrapcu.pl/popdow_dokumenty_RPZSiSS.html), oraz w serwisie internetowym Banku Światowego, na stronie: <http://documents.worldbank.org/curated/en/717671468333613779/Poland-Odra-Vistula-Flood-Management-Project-environmental-and-social-management-framework>.

<sup>3</sup> Patrz przypis dolny dla BP (Procedura Banku Światowego).

PAD	Dokument Oceny Projektu ( <i>Project Appraisal Document</i> ) <sup>4</sup> dla POPDOW
PGO	Program Gospodarki Odpadami
PGWdO	Plan gospodarowania wodami na obszarze dorzecza Odry
PGWWP	Państwowe Gospodarstwo Wodne Wody Polskie
Plan BIOZ	Plan bezpieczeństwa i ochrony zdrowia
POIiŚ	Program Operacyjny Infrastruktura i Środowisko
POM	Podręcznik Operacyjny Projektu ( <i>Project Operations Manual</i> ) <sup>5</sup> dla POPDOW
PPNiP	Plan Pozyskania Nieruchomości i Przesiedleń
Projekt / POPDOW / Projekt OPDOW	Projekt Ochrony Przeciwpowodziowej w Dorzeczu Odry i Wisły
PZŚ	Plan Zarządzania Środowiskiem
RDOŚ	Regionalna Dyrekcja Ochrony Środowiska
RZGW	Regionalny Zarząd Gospodarki Wodnej
SCWP	Scalona Część Wód Powierzchniowych
UE	Unia Europejska
Wykonawca / Wykonawca Zadania / Wykonawca Części Kontraktu	Firma lub osoba prawna realizująca Część Kontraktu na roboty <i>1B.6 – Ochrona przeciwpowodziowa miasta Nowa Sól i obszarów poniżej miasta Krosno Odrzańskie</i> dotyczącą Zadania <i>1B.6/2 – Wężyska – Chlebowo</i>
Zadanie	Zadanie <i>1B.6/2 – Wężyska – Chlebowo</i> , stanowiące Część Kontraktu na roboty <i>1B.6</i>
Zarządca drogi	Jednostka organizacyjna realizująca obowiązki zarządzania drogami publicznymi w rozumieniu <i>ustawy o drogach publicznych</i> lub obowiązki zarządzania drogą niepubliczną
ZMiUW	Zarząd Melioracji i Urządzeń Wodnych

<sup>4</sup> Dokument dostępny w serwisie internetowym Banku Światowego, na stronie: <http://documents.worldbank.org/curated/en/320251467986305800/Poland-Odra-Vistula-Flood-Management-Project>.

<sup>5</sup> Dokument dostępny w serwisie internetowym BKP OPDOW, na stronie: [www.odrapcu.pl/lp.php?plik=doc/POM\\_PL.pdf](http://www.odrapcu.pl/lp.php?plik=doc/POM_PL.pdf).

## Wykaz skróconych nazw aktów prawnych używanych w PZŚ

Nazwy aktów prawnych przywoływanych w tekście niniejszego PZŚ podawane są w wersji skróconej. Pełne nazwy poszczególnych aktów prawnych podane są w poniższym wykazie.

Nazwa w tekście	Pełna nazwa (wraz z adresem publikacyjnym)
<i>Dyrektywa Ptasia</i>	Dyrektywa Parlamentu Europejskiego i Rady 2009/147/WE z dnia 30 listopada 2009 r. w sprawie ochrony dzikiego ptactwa (Dz.U. UE L 288 z 06.11.2007)
<i>Dyrektywa Siedliskowa</i>	Dyrektywa Rady 92/43/EWG z dnia 21 maja 1992 r. w sprawie ochrony siedlisk przyrodniczych oraz dzikiej fauny i flory (Dz.U. UE L 206 z 22.07.1992, ze zm.)
<i>Ramowa Dyrektywa Wodna (RDW)</i>	Dyrektywa 2000/60/WE Parlamentu Europejskiego i Rady z dnia 23 października 2000 r. ustanawiająca ramy wspólnotowego działania w dziedzinie polityki wodnej (Dz.U. UE L 327 z 22.12.2000, ze zm.)
<i>Rozporządzenie OOŚ</i>	Rozporządzeniu Rady Ministrów z dnia 9 listopada 2010 r. w sprawie przedsięwzięć mogących znacząco oddziaływać na środowisko (tekst jednolity Dz.U. z 2016 r., poz. 71)
<i>Ustawa o drogach publicznych</i>	Ustawa z dnia 21 marca 1985 r. o drogach publicznych (tekst jednolity Dz.U. z 2017 r., poz. 2222, ze zm.)
<i>Ustawa o ochronie przyrody</i>	Ustawa z dnia 16 kwietnia 2004 r. o ochronie przyrody (tekst jednolity Dz.U. z 2016 r., poz. 2134, ze zm.)
<i>Ustawa o odpadach</i>	Ustawa z dnia 14 grudnia 2012 r. o odpadach (tekst jednolity Dz.U. z 2018 r., poz. 21)
<i>Ustawa o rybactwie śródlądowym</i>	Ustawa z dnia 18 kwietnia 1985 r. o rybactwie śródlądowym (tekst jednolity Dz.U. z 2015 r., poz. 652, ze zm.)
<i>Ustawa Prawo budowlane</i>	Ustawa z dnia 7 lipca 1994 r. Prawo budowlane (tekst jednolity Dz.U. z 2017 r., poz. 1332, ze zm.)
<i>Ustawa Prawo ochrony środowiska</i>	Ustawa z dnia 27 kwietnia 2001 r. Prawo ochrony środowiska (tekst jednolity Dz.U. z 2017 r., poz. 519, ze zm.)
<i>Ustawa Prawo wodne</i>	Ustawa z dnia 20 lipca 2017 r. Prawo wodne (Dz.U. z 2017 r., poz. 1566, ze zm.)

## STRESZCZENIE

Niniejszy Plan Zarządzania Środowiskiem (PZŚ) odnosi się do Zadania 1B.6/2 *Wężyska – Chlebowo*, stanowiącego część Podkomponentu 1B w ramach Projektu Ochrony Przeciwpowodziowej w Dorzeczu Odry i Wisły (POPDOW) i realizowanego jako Część Kontraktu na roboty 1B.6.

W niniejszym PZŚ przedstawiono m.in. następujące informacje:

- skrótowy opis Projektu OPDOW oraz jego Komponentu 1, w skład którego wchodzi przedmiotowe Zadanie (rozdział 1.1 i 1.2);
- opis Zadania będącego przedmiotem niniejszego PZŚ (rozdział 2);
- charakterystykę uwarunkowań instytucjonalnych, prawnych i administracyjnych realizacji Zadania, w tym aktualny stan procedur OOS dla Zadania (rozdział 3);
- opis poszczególnych elementów środowiska w otoczeniu Zadania (rozdział 4);
- podsumowanie oceny oddziaływania Zadania na środowisko (rozdział 5);
- opis działań łagodzących, służących wyeliminowaniu lub ograniczeniu potencjalnego negatywnego oddziaływania Zadania na środowisko (rozdział 6), wraz z tabelarycznym zestawieniem tych działań (załącznik 1);
- opis działań z zakresu monitoringu środowiskowego, obowiązujących dla Zadania (rozdział 7), wraz z tabelarycznym zestawieniem tych działań (załącznik 2);
- opis przebiegu konsultacji społecznych dokonywanych na poszczególnych etapach opracowywania dokumentacji środowiskowej dla Zadania (rozdział 8);
- opis struktury organizacyjnej wdrażania PZŚ (rozdział 9);
- harmonogram wdrażania PZŚ oraz opis procedur raportowania (rozdział 10);
- listę materiałów źródłowych przytoczanych w PZŚ (rozdział 11);
- kopie decyzji administracyjnych z zakresu ochrony środowiska, wydanych dla Zadania (załącznik 4).

### Charakterystyka Zadania

Zadanie będące przedmiotem niniejszego PZŚ dotyczy budowy nowego lewostronnego wału Odry (wraz z częściową likwidacją dotychczasowego wału) na odcinku pomiędzy miejscowościami Wężyska i Chlebowo, od km 527,4 do km 532,2 rzeki. Zadanie realizowane będzie w województwie lubuskim, powiat krośnieński, gminy Maszewo, Gubin i Krosno Odrzańskie, na terenie trzech sołectw: Połęcko, Chlebowo i Czarnowo.

### Zakres Zadania

W zakres Zadania 1B.6/2 *Wężyska – Chlebowo* wchodzi następujące elementy:

- budowa nowego wału przeciwpowodziowego na lewym brzegu Odry, pomiędzy miejscowościami Wężyska i Chlebowo;
- rozbudowa odcinka istniejącego wału przeciwpowodziowego na lewym brzegu Odry, powyżej nowego wału przeciwpowodziowego;
- częściowa rozbiórka istniejącego wału przeciwpowodziowego na lewym brzegu Odry, na odcinku objętym budową nowego wału przeciwpowodziowego;
- rozbudowa odcinków istniejących dróg (wojewódzkich i gminnych) w sąsiedztwie nowego wału przeciwpowodziowego;
- przebudowa sieci rowów melioracyjnych na zawalu i międzywalu;



- zmiana ukształtowania (podwyższenie) terenów na zawału;
- przebudowa napowietrznej linii energetycznej na odcinku przechodzącym nad nowym wałem przeciwpowodziowym;
- wykonanie dodatkowych działań z zakresu ochrony środowiska.

### **Uwarunkowania instytucjonalne, prawne i administracyjne**

Zadanie, w odniesieniu do jego charakterystyki, przewidywanych potencjalnych oddziaływań na środowisko oraz położenia względem obszarów chronionych, realizowane jest zgodnie z właściwymi krajowymi przepisami ochrony środowiska w tym zakresie.

### **Stan procedur administracyjnych w zakresie OOŚ**

W latach 2015-2017 dla przedmiotowego Zadania wydane zostały m.in. następujące decyzje i pisma administracyjne w zakresie ochrony środowiska:

- decyzja o środowiskowych uwarunkowaniach dla budowy lewobrzeżnego wału przeciwpowodziowego rzeki Odry Wężyska – Chlebowo;
- informacja o braku sprzeciwu dla realizacji planowanego przedsięwzięcia;
- decyzja o środowiskowych uwarunkowaniach dla budowy lewobrzeżnego wału przeciwpowodziowego rzeki Odry Wężyska – Chlebowo, odmawiająca uchylecia poprzednio wydanej decyzji o środowiskowych uwarunkowaniach dla tego przedsięwzięcia.

### **Stan elementów środowiska w otoczeniu przedsięwzięcia**

W wyniku prac związanych z identyfikacją walorów środowiska przyrodniczego oraz kulturowego stwierdzono, iż obszar realizacji Zadania oraz jego otoczenie cechują między innymi następujące uwarunkowania środowiskowe:

- obszar realizacji Zadania położony jest w granicach trzech jednolitych części wód powierzchniowych (JCWP), tj. PLRW6000211739 *Odra od Czarnej Strugi do Nysy Łużyckiej*, PLRW60001717346 *Strumień od źródła do Raczy* oraz PLRW60001917349 *Strumień od Raczy do Odry*, a także w granicach jednolitej części wód podziemnych (JCWPd) o kodzie GW600068;
- na obszarze realizacji Zadania i w jego bliskim otoczeniu stwierdzono występowanie 2 chronionych gatunków roślin, 112 chronionych gatunków zwierząt oraz 5 typów siedlisk przyrodniczych wymienionych w Załączniku I *Dyrektywy Siedliskowej UE*;
- obszar realizacji Zadania znajduje się w granicach dwóch obszarów Natura 2000 oraz dwóch innych obszarów objętych ochroną na podstawie *ustawy o ochronie przyrody*;
- w obszarze realizacji Zadania ani w jego bliskim otoczeniu nie występują obiekty zabytkowe, obiekty o wysokich wartościach kulturowych ani dobra kultury.

### **Podsumowanie oceny oddziaływania na środowisko**

#### *Powierzchnia ziemi i krajobraz*

Realizacja Zadania wiąże się ze stałym przekształceniem powierzchni ziemi oraz wycinką drzew i krzewów pod budowę nowego wału przeciwpowodziowego, co będzie miało również niewielki wpływ na krajobraz w skali lokalnej.

#### *Klimat*

Realizacja Zadania nie wywiera wpływu na stan klimatu.

### *Powietrze atmosferyczne*

Wpływ realizacji Zadania na stan sanitarny powietrza ograniczony jest czasowo do etapu budowy i nie jest on znaczący.

### *Gleby i grunty*

Realizacja Zadania wiąże się ze stałym przekształceniem powierzchni ziemi (w tym gleby i gruntów) pod budowę urządzeń przeciwpowodziowych, a także z potencjalną możliwością zanieczyszczenia podłoża na etapie budowy. Na etapie eksploatacji realizacja Zadania nie wywiera wpływu na stan gleb i gruntów. Jeżeli warunki określone w Załączniku 1 PZŚ zostaną prawidłowo wypełnione, realizacja Zadania nie będzie miała negatywnego wpływu na stan gleb i gruntów (w tym na gleby i grunty na obszarach chronionych wymienionych w rozdziale 4.8.2).

### *Wody powierzchniowe*

Na etapie budowy realizacja Zadania może wywierać niewielki wpływ na stan wód powierzchniowych (poprzez wpływ na biologiczne, hydromorfologiczne i fizykochemiczne elementy jakości wód), ale ze względu na jego lokalny i częściowo odwracalny charakter wpływ nie będzie istotny ani nie będzie stanowić zagrożenia dla osiągnięcia celu środowiskowego dla jednolitej części wód powierzchniowych (JCWP). Na etapie eksploatacji realizacja Zadania nie wywiera wpływu na wody powierzchniowe.

### *Wody podziemne*

Realizacja Zadania nie wywiera wpływu na stan wód podziemnych.

### *Klimat akustyczny*

Wpływ realizacji Zadania na klimat akustyczny ograniczony jest czasowo do etapu budowy i nie jest on znaczący.

### *Przyroda ożywiona*

Realizacja Zadania może spowodować negatywne oddziaływania na 2 typy siedlisk przyrodniczych, 2 chronione gatunki roślin oraz kilkadziesiąt chronionych gatunków zwierząt występujących na terenach planowanych robót i w ich otoczeniu. Oddziaływania te, wynikające przede wszystkim z niezbędnego zakresu zajęć terenu oraz wycinki drzew i krzewów, zostaną w znacznym stopniu zredukowane dzięki zaplanowanym działaniom łagodzącym. Realizacja Zadania nie wpływa na stan obszarów Natura 2000 ani innych chronionych obszarów i obiektów przyrodniczych.

### *Zabytki kultury i dobra materialne*

Realizacja Zadania nie wywiera negatywnego wpływu na zabytki kultury.

Wpływ realizacji Zadania na stan pozostałych dóbr materialnych wiąże się z koniecznością zmian w istniejących obiektach infrastrukturalnych (wały przeciwpowodziowe, drogi, linie energetyczne) oraz zmian użytkowania gruntów zlokalizowanych w jego granicach. Na etapie budowy możliwe jest wystąpienie dodatkowych oddziaływań związanych z użytkowaniem istniejącej sieci dróg jako dróg dojazdowych do placu budowy.

### *Zdrowie i bezpieczeństwo ludzi*

Realizacja Zadania nie generuje istotnych zagrożeń dla zdrowia i bezpieczeństwa ludzi. Mogą one pojawić się wyłącznie w przypadku wystąpienia awarii, katastrof i innych zdarzeń losowych (jak np. wyciek zanieczyszczeń, pożar, odnalezienie niewybuchów i niewypałów, po-

wódz). W PZŚ określono odpowiednie warunki mające na celu zapobieganie wystąpieniu takich zdarzeń oraz minimalizację ich ewentualnych skutków.

### **Działania łagodzące i monitoringowe**

W rozdziale 6 i 7 oraz w załączniku 1 i 2 PZŚ opisano i przedstawiono w formie tabelarycznej zestaw działań łagodzących i monitoringowych, służących eliminacji lub ograniczeniu negatywnych oddziaływań realizacji Zadania na środowisko oraz zapewnieniu efektywnego wdrożenia warunków PZŚ. Działania te zawierają warunki określone w wydanych decyzjach administracyjnych z zakresu ochrony środowiska, a także dodatkowe warunki sformułowane na etapie prac nad PZŚ.

### **Konsultacje społeczne**

W rozdziale 8 PZŚ przedstawiono relację z konsultacji społecznych prowadzonych w ramach procedur OOŚ dla planowanego Zadania, w tym:

- konsultacji społecznych dokumentu pt. *Ramowy Plan Zarządzania Środowiskiem i Sprawami Społecznymi (ESMF)* dla Projektu OPDOW (2015);
- konsultacji społecznych prowadzonych na etapie wydawania decyzji środowiskowej dla Zadania (2014-2015);
- konsultacji społecznych niniejszego Planu Zarządzania Środowiskiem (2017).

## 1. WSTĘP

Niniejszy Plan Zarządzania Środowiskiem (PZŚ) odnosi się do Zadania 1B.6/2 *Wężyska – Chlebowo*, stanowiącego część Podkomponentu 1B w ramach Projektu Ochrony Przeciwpowodziowej w Dorzeczu Odry i Wisły (POPDOW) i realizowanego jako Część Kontraktu na roboty 1B.6.

### 1.1. PROJEKT OCHRONY PRZECIWPOWODZIOWEJ W DORZECZU ODRY I WISŁY (POPDOW)

Celem Projektu Ochrony Przeciwpowodziowej w Dorzeczu Odry i Wisły (POPDOW) jest podniesienie poziomu ochrony przeciwpowodziowej dla ludności mieszkającej na wybranych terenach dorzecza Odry i dorzecza Górnej Wisły oraz wzmocnienie instytucjonalne administracji rządowej w zakresie zapewnienia skuteczniejszej ochrony przed powodzią letnimi i zimowymi oraz powodzią gwałtownymi.

Projekt składa się z pięciu komponentów (w tym trzech komponentów inwestycyjnych i dwóch komponentów instytucjonalno-organizacyjnych):

**Komponent 1 – Ochrona przed powodzią Środkowej i Dolnej Odry**, w tym:

- Podkomponent 1A – Ochrona przed powodzią obszarów na terenie województwa zachodniopomorskiego;
- Podkomponent 1B – Ochrona przed powodzią na Środkowej i Dolnej Odrze;
- Podkomponent 1C – Ochrona przed powodzią miasta Słubice.

**Komponent 2 – Ochrona przed powodzią Kotliny Kłodzkiej**, w tym:

- Podkomponent 2A – Ochrona czynna;
- Podkomponent 2B – Ochrona bierna.

**Komponent 3 – Ochrona przed powodzią Górnej Wisły**, w tym:

- Podkomponent 3A – Ochrona przed powodzią Krakowa i Wieliczki;
- Podkomponent 3B – Ochrona przed powodzią Sandomierza i Tarnobrzegu;
- Podkomponent 3C – Bierna i czynna ochrona w zlewni Raby;
- Podkomponent 3D – Bierna i czynna ochrona w zlewni Sanu.

**Komponent 4 – Wzmocnienie instytucjonalne i modernizacja systemu prognozowania**

**Komponent 5 – Zarządzanie Projektem i opracowanie dalszych studiów**

Szczegółowe informacje oraz dodatkowe dokumenty dotyczące Projektu OPDOW dostępne są w serwisie internetowym Biura Koordynacji Projektu Ochrony Przeciwpowodziowej Dorzecza Odry i Wisły (<http://www.odrapcu.pl>) oraz w serwisie internetowym Banku Światowego (<http://documents.worldbank.org/curated/en/docsearch/projects/P147460>).

## **1.2. OCHRONA PRZED POWODZIĄ ŚRODKOWEJ I DOLNEJ ODRY (KOMPONENT 1 POPDOW)**

Komponent 1 Projektu OPDOW pn. *Ochrona przed powodzią Środkowej i Dolnej Odry* ma na celu wzmocnienie ochrony miast i miejscowości wzdłuż Środkowej i Dolnej Odry (w tym Szczecina, Słubice, Gryfina i innych mniejszych miast) przed powodziami letnimi i zimowymi.

W ramach Komponentu realizowane będą trzy Podkomponenty:

### **Podkomponent 1A – Ochrona przed powodzią obszarów na terenie województwa zachodniopomorskiego**, obejmujący następujące elementy:

- 1A.1 – Chlewice-Porzecze – wał cofkowy rzeki Odry przy rzece Myśli.  
Modernizacja polderu Marwickiego etap I i II.
- 1A.2 – Zabezpieczenie przeciwpowodziowe miejscowości Ognicy nad rzeką Odrą.  
Osinów-Łubnica – modernizacja międzywala.  
Zabezpieczenie przeciwpowodziowe miejscowości Radziszewo i Daleszewo nad rzeką Odrą w km 726+400÷727+960.  
Modernizacja polderu Marwickiego etap III – modernizacja stacji pomp.
- 1A.3 – Przywrócenie walorów przyrodniczych Doliny Dolnej Odry poprzez poprawę zdolności retencyjnych i przeciwpowodziowych Międzyodrza.

### **Podkomponent 1B – Ochrona przed powodzią na Środkowej i Dolnej Odrze**, obejmujący następujące elementy:

- 1B.1 – Odbudowa i modernizacja zabudowy regulacyjnej rzeki Odry.
- 1B.2 – Prace modernizacyjne na Odrze granicznej.
- 1B.3 – Budowa infrastruktury postojowo-cumowniczej.
- 1B.4 – Poprawa przepływu wód powodziowych w okresie zimowym z Jeziora Dąbie oraz Bagrowanie Przekopu Klucz-Ustowo.
- 1B.5 – Przebudowa mostów w celu zapewnienia minimalnego prześwitu.
- 1B.6 – Ochrona przeciwpowodziowa miasta Nowa Sól i obszarów poniżej miasta Krosno Odrzańskie.  
Zadanie 1B.6/1 – Nowa Sól etap I i II.  
Zadanie 1B.6/2 – Wężyska – Chlebowo.

### **Podkomponent 1C – Ochrona przed powodzią miasta Słubice**, obejmujący następujące elementy:

- 1C.1 – Budowa wałów przeciwpowodziowych oraz przebudowa kanału Czarny Kanał i Racza Struga.

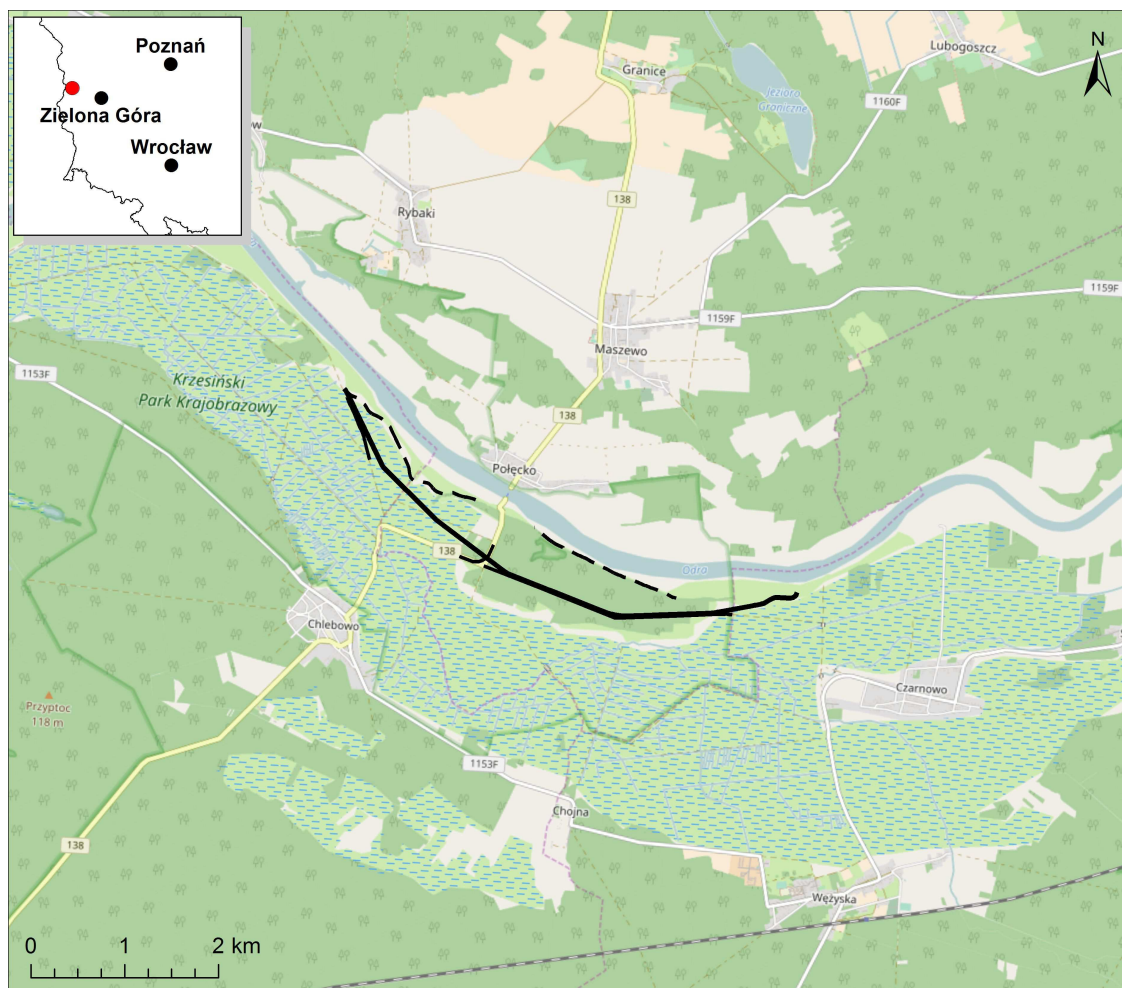
## 2. OPIS ZADANIA

Zadanie będące przedmiotem niniejszego PZŚ dotyczy budowy nowego lewostronnego wału przeciwpowodziowego rzeki Odry (wraz z częściową likwidacją dotychczasowego wału), na odcinku pomiędzy miejscowościami Wężyska i Chlebowo. Jednostką Wdrażania Projektu (JWP) dla Zadania jest Państwowe Gospodarstwo Wodne Wody Polskie, Regionalny Zarząd Gospodarki Wodnej we Wrocławiu.

### 2.1. LOKALIZACJA ZADANIA

Zadanie realizowane będzie w województwie lubuskim, powiat krośnieński, gminy Maszewo, Gubin i Krosno Odrzańskie, na terenie trzech sołectw: Połęcko, Chlebowo i Czarnowo.

Nowy wał przeciwpowodziowy wybudowany zostanie na lewym brzegu Odry, od km 527,4 do km 532,2 rzeki, pomiędzy miejscowościami Wężyska i Chlebowo.



Rycina 1. Lokalizacja Zadania – mapa poglądowa.

(źródło: © autorzy OpenStreetMap; licencja: <http://www.openstreetmap.org/copyright>)



## **2.2. CHARAKTERYSTYKA ZADANIA**

W zakres Zadania wchodzi następujące elementy (patrz również mapa w załączniku 6 PZŚ):

### **Budowa nowego wału przeciwpowodziowego**

Na lewym brzegu Odry (na odcinku od km 527,4 do km 532,2 rzeki) zostanie wybudowany nowy wał przeciwpowodziowy, zlokalizowany w większej odległości od rzeki i obejmujący część terenów dotychczasowego zawala.

Podstawowe parametry techniczne projektowanego wału:

- długość wału – ok. 5,5 km;
- szerokość korony – 5,0 m (w miejscu mijanek – 5,0-8,0 m);
- nachylenie skarp – 1:3;
- wysokość wału – 4,5-5,0 m;
- uszczelnienie korpusu wału – przesłona przeciwfiltracyjna z bentonitu.

Dla zachowania komunikacji wał wyposażony jest w kilka zjazdów i przejazdów wałowych.

Po obu stronach wału wydzielony został pas techniczno-ochronny.

### **Rozbudowa odcinka istniejącego wału przeciwpowodziowego**

Fragment istniejącego wału przeciwpowodziowego na lewym brzegu Odry, przylegający od wschodu do nowo budowanego wału, zostanie rozbudowany (poszerzony) od strony odpowietrznej. Przebudową objęty zostanie odcinek wału o długości około 0,4 km (od km 526,9 do km 527,4 rzeki).

### **Częściowa rozbiórka istniejącego wału przeciwpowodziowego**

Istniejący wał przeciwpowodziowy na odcinku objętym granicami nowego wału zostanie częściowo rozebrany (dwa odcinki o łącznej długości około 3,7 km: od km 528,15 do km 529,8 oraz od km 530,5 do km 532,15 rzeki). Pozostawiony odcinek istniejącego wału będzie pełnił rolę kierownicy wód powodziowych.

### **Rozbudowa odcinków dróg w sąsiedztwie nowego wału**

W związku z budową nowego wału niezbędne jest dokonanie przebudowy odcinków istniejących dróg w sąsiedztwie wału. Przebudowie podlegać będą następujące drogi:

- droga wojewódzka nr 138 Gubin – Połęcko, na odcinku długości około 0,35 km;
- droga gminna nr 003407F (prowadząca z Czarnowa do drogi wojewódzkiej nr 138) oraz gminne drogi wewnętrzne w obrębach Połęcko i Czarnowo, na odcinku o łącznej długości około 3 km;
- droga gminna wewnętrzna w obrębie Czarnowo wraz z budową drogi technicznej wału na przedłużeniu drogi gminnej, na odcinku o łącznej długości około 0,7 km.

### **Przebudowa sieci melioracyjnej**

W związku z budową nowego wału niezbędne jest dokonanie przebudowy sieci melioracyjnej na terenach zawala i międzywala, w tym:

- budowa rowów przywałowych i drogowych na zawalu, o łącznej długości około 5,8 km;
- budowa rowów melioracyjnych na międzywale, o łącznej długości około 0,13 km;
- odcinkowa likwidacja rowów melioracyjnych na międzywale, o łącznej długości około 5,3 km.

### **Podwyższenie terenu na zawalu**

Grunt pochodzący z rozbiórki istniejącego wału zostanie wykorzystany m.in. na cele podwyższenia terenu na zawalu. Działaniem tym zostanie objęta powierzchnia około 9,3 ha, która zostanie podwyższona o około 0-0,6 m.

### **Przebudowa napowietrznej linii energetycznej**

W związku z budową nowego wału niezbędna jest przebudowa (podwyższenie) istniejącej linii energetycznej 110 kV na odcinku przebiegającym nad planowanym wałem, o długości około 260 m.

### **Wykonanie dodatkowych działań z zakresu ochrony środowiska**

Dodatkowe działania z zakresu ochrony środowiska obejmują m.in.:

- nasadzenia dębów szypułkowych (miejsca występowania chronionych gatunków chrząszczy);
- zwiększenie powierzchni łąk z krwiściągiem lekarskim (siedlisko chronionych gatunków motyli);
- instalację skrzynek dla nietoperzy.

W odniesieniu do screeningu środowiskowego opisanego w *Ramowym Planie Zarządzania Środowiskiem i Sprawami Społecznymi* dla Projektu OPDOW, proponowane prace figurują w pozycji „ID 1\_471\_O” (liczba porządkowa: 787) na Liście nr 1 w Załączniku nr 2 do *MasterPlanu dla obszaru dorzecza Odry* (2014).



### **3. UWARUNKOWANIA INSTYTUCJONALNE, PRAWNE I ADMINISTRACYJNE**

#### **3.1. INSTYTUCJE ZAANGAŻOWANE W REALIZACJĘ ZADANIA**

Do dnia 31 grudnia 2017 r. investorem Zadania było Województwo Lubuskie, reprezentowane przez Lubuski Zarząd Melioracji i Urządzeń Wodnych w Zielonej Górze (LZMiUW). Od dnia 1 stycznia 2018 r. investorem Zadania jest nowo powołana jednostka Państwowe Gospodarstwo Wodne Wody Polskie, Regionalny Zarząd Gospodarki Wodnej we Wrocławiu (PGWWP, RZGW we Wrocławiu).

Dodatkowo, na etapie budowy i eksploatacji, realizacja Zadania może wymagać zaangażowania organów administracji publicznej na szczeblu centralnym, regionalnym i lokalnym. Dla bieżącej koordynacji wdrażania Projektu utworzono jednostkę organizacyjną Biuro Koordynacji Projektu Ochrony Przeciwpowodziowej Dorzecza Odry i Wisły.

#### **3.2. OBOWIĄZUJĄCE AKTY PRAWA KRAJOWEGO W ZAKRESIE ŚRODOWISKA**

Zgodnie z polskim prawem proces inwestycyjny w zakresie dotyczącym ochrony środowiska reguluje kilkanaście ustaw i rozporządzeń. Zestawienie wybranych podstawowych aktów prawnych związanych z ww. zakresem tematycznym i obowiązujących w okresie prac nad PZŚ zostało przedstawione w załączniku 3. Liczba i treść podanych tam aktów prawnych może ulec zmianie, wraz ze zmianami krajowych przepisów w zakresie ochrony środowiska. W każdym przypadku Wykonawca zobowiązany jest do przestrzegania wszystkich aktualnych regulacji prawnych obowiązujących w Polsce w okresie trwania Kontraktu.

#### **3.3. PROCEDURA OOS W POLSCE**

Opis procedury oceny oddziaływania na środowisko obowiązującej w polskim prawodawstwie został zawarty w *Ramowym Planie Zarządzania Środowiskiem i Sprawami Społecznymi (ESMF)*, opublikowanym m.in. na stronach internetowych Biura Koordynacji Projektu Ochrony Przeciwpowodziowej Dorzecza Odry i Wisły<sup>1</sup> oraz Banku Światowego<sup>2</sup>.

#### **3.4. WYTYCZNE BANKU ŚWIATOWEGO**

Przedmiotowe Zadanie współfinansowane jest przez Bank Światowy, a uwarunkowania jego realizacji w zakresie ochrony środowiska są zgodne z Politykami Operacyjnymi (*Operational Politics*) i Procedurami Banku (*Bank Procedures*) w zakresie ochrony środowiska, w tym m.in. politykami i procedurami *OP/BP 4.01* (dotyczącymi oceny oddziaływania na środowisko), *OP/BP 4.04* (dotyczącymi siedlisk przyrodniczych) i *OP/BP 4.11* (dotyczącymi zasobów kulturowych).

Teksty źródłowe ww. polityk i procedur można znaleźć w dokumencie *The World Bank Operational Manual*<sup>3</sup>, a ich opisy przedstawiono m.in. w *Ramowym Planie Zarządzania Środowiskiem i Sprawami Społecznymi (ESMF)*.

---

<sup>1</sup> Na stronie: [http://www.odrapcu.pl/popdow\\_dokumenty\\_RPZSiSS.html](http://www.odrapcu.pl/popdow_dokumenty_RPZSiSS.html).

<sup>2</sup> Na stronie: <http://documents.worldbank.org/curated/en/717671468333613779/Poland-Odra-Vistula-Flood-Management-Project-environmental-and-social-management-framework>.

<sup>3</sup> Na stronie: <https://policies.worldbank.org/sites/PPF3/Pages/Manuals/Operational%20Manual.aspx>.

### **3.5. AKTUALNY STAN PROCEDUR OOS DLA ZADANIA**

Dla przedmiotowego Zadania uzyskano następujące decyzje z zakresu ochrony środowiska:

#### **A) Decyzja o środowiskowych uwarunkowaniach**

Przedsięwzięcie dotyczące budowy lewostronnego wału przeciwpowodziowego rzeki Odry Wężyska – Chlebowo zalicza się do grupy II, tj. do przedsięwzięć mogących potencjalnie znacząco oddziaływać na środowisko, dla których przed wydaniem decyzji o środowiskowych uwarunkowaniach może być wymagane przeprowadzenie oceny oddziaływania na środowisko.

W toku prowadzonego postępowania w sprawie wydania decyzji o środowiskowych uwarunkowaniach organ prowadzący (Regionalny Dyrektor Ochrony Środowiska w Gorzowie Wlkp.), po przeanalizowaniu całości zgromadzonego materiału dowodowego, wydał postanowienie stwierdzające brak konieczności przeprowadzania oceny oddziaływania na środowisko dla przedmiotowego przedsięwzięcia. Postępowanie w sprawie wydania decyzji o środowiskowych uwarunkowaniach zostało zakończone wydaniem decyzji Regionalnego Dyrektora Ochrony Środowiska w Gorzowie Wlkp. z dnia 3 lutego 2015 r. o środowiskowych uwarunkowaniach (znak: WOOŚ-II.4233.11.2014.NC – załącznik 4a PZŚ), stwierdzającej brak potrzeby przeprowadzania oceny oddziaływania na środowisko.

W sierpniu 2017 r., na etapie konsultacji społecznych projektu PZŚ dla Zadania 1B.6/2, RDOŚ w Gorzowie Wlkp. wznowił postępowanie w sprawie decyzji o środowiskowych uwarunkowaniach dla tego przedsięwzięcia, w związku z uwagami Klubu Przyrodników złożonymi w piśmie z dn. 11 sierpnia 2017 r. (patrz rozdział 8.3). Postępowanie w ww. sprawie zostało zakończone wydaniem decyzji Regionalnego Dyrektora Ochrony Środowiska w Gorzowie Wlkp. z dnia 11 października 2017 r. o środowiskowych uwarunkowaniach (znak: WZŚ-4233.2.2017.KS – załącznik 4c PZŚ), w której organ prowadzący odmówił uchylenia poprzednio wydanej decyzji o środowiskowych uwarunkowaniach z dnia 3 lutego 2015 r., argumentując to brakiem nowych okoliczności faktycznych w przedmiotowej sprawie.

#### **B) Informacja o braku sprzeciwu dla realizacji przedsięwzięcia**

W związku z uzyskaniem w 2015 roku decyzji środowiskowej stwierdzającej brak potrzeby przeprowadzania oceny oddziaływania na środowisko dla przedsięwzięcia, zgodnie z obowiązującymi przepisami LZMiUW w Zielonej Górze (jako inwestor) złożył do RDOŚ w Gorzowie Wielkopolskim zgłoszenie zamiaru prowadzenia działań na obszarze Natura 2000. W odpowiedzi Regionalny Dyrektor Ochrony Środowiska w Gorzowie Wlkp. wydał pismo z dnia 18 listopada 2015 r. (znak: WPN-I.670.327.2015.KH – załącznik 4b PZŚ), informujące o braku sprzeciwu dla realizacji planowanego przedsięwzięcia.

W tym samym piśmie organ poinformował inwestora o konieczności uzyskania decyzji zezwalających na odstępstwa od przepisów ochrony gatunkowej roślin, grzybów lub zwierząt, jeżeli planowany zakres prac będzie wymagał wykonywania czynności zabronionych w stosunku do gatunków chronionych.

Kopie wyżej wymienionych decyzji i pism administracyjnych przedstawione są w załączniku 4 PZŚ.

Niezależnie od powyższego, Wykonawca ma obowiązek uzyskania wszystkich dalszych decyzji administracyjnych, jeżeli w trakcie realizacji Zadania wystąpi taka konieczność.

## **4. OPIS ELEMENTÓW ŚRODOWISKA W OTOCZENIU ZADANIA**

W niniejszym rozdziale opisano stan elementów środowiska w otoczeniu Zadania, na podstawie informacji zawartych w Raporcie OOŚ (2010), wraz z uzupełnieniami.

### **4.1. POWIERZCHNIA ZIEMI I KRAJOBRAZ**

Biorąc pod uwagę podział fizycznogeograficzny Polski, planowana inwestycja zlokalizowana jest w obrębie mezoregionu Dolina Środkowej Odry, wchodzącego w skład makroregionu Pradoliny Warciańsko-Odrzańskiej (tzw. Berlińskiej).

W krajobrazie otaczającym obszar planowanego Zadania dominuje płaska rzeźba terenu, typowa dla dolin dużych rzek nizinnych. Tereny obecnego międzywala pokryte są zbiorowiskami trawiastymi z dużym udziałem zakrzaczeń i zadrzewień wierzbowych i topolowych. Zwracają uwagę dość liczne wilgotne obniżenia terenu i niewielkie zbiorniki wodne na terenach zalewowych Odry. Tereny obecnego zawała pokrywają użytki rolne i lasy (w tym większy zwarty kompleks leśny we wschodniej części obszaru).

### **4.2. KLIMAT**

Na obszarze przedmiotowego Zadania panuje klimat umiarkowany środkowoeuropejski „przejściowy”, z wyraźną przewagą cech klimatu oceanicznego. Zimy są tu na ogół łagodne, z częstymi okresami odwilży, natomiast lata są stosunkowo chłodne, z nieco podwyższoną ilością opadów. Ze względu na położenie w dolinie dużej rzeki nizinnej, lokalny klimat wyróżnia się stosunkowo dużą inwersyjnością, niższymi temperaturami i podwyższoną wilgotnością powietrza oraz dużą częstością występowania mgieł radiacyjnych.

### **4.3. POWIETRZE ATMOSFERYCZNE**

Stan sanitarny powietrza na obszarze realizacji Zadania nie odbiega istotnie od stanu typowego dla obszaru całego województwa lubuskiego. Ze względu na relatywnie mniejszy niż w innych częściach kraju poziom uprzemysłowienia, stan powietrza w tej części Polski określany jest jako dobry. Możliwe okresowe przekroczenia wartości dopuszczalnych zanieczyszczeń powietrza mogą występować jedynie lokalnie, w związku z tzw. niską emisją na obszarach zabudowanych, w pobliżu ruchliwych szlaków transportowych itp.

### **4.4. GLEBY I GRUNTY**

Na omawianym terenie, położonym na obszarze aktualnych i historycznych terenów zalewowych Odry, dominują gleby typu mady, lokalnie z udziałem gleb torfowych, torfowo-mułowych itp.

### **4.5. WODY POWIERZCHNIOWE**

Obszar realizacji Zadania położony jest w zlewni rzeki Odry, w regionie wodnym Środkowej Odry i w zlewni bilansowej Przyodrza.

Rzeka Odra jest ciekim I-rzędu, o długości około 855 km i powierzchni dorzecza na terytorium Polski około 118 tys. km<sup>2</sup>. Rzeka wypływa z Gór Odrzańskich (w Republice Czeskiej), a uchodzi do Morza Bałtyckiego (poprzez Zalew Szczeciński).

Na przedmiotowym odcinku Odra płynie w kierunku zachodnim, łagodnymi zakolami. Koryto rzeki jest uregulowane zabudową ostrogową, z charakterystycznymi dla tej zabudowy elementami morfologicznymi w korycie, takimi jak strefa głębokiej wody pomiędzy główkami naprzeciwległych ostróg, ostrogi oraz wypłyenia i przegłębienia w przestrzeniach międzyostrogowych.

Rzeka Odra jest ciekim kontrolowanym. Najbliższy wodowskaz znajduje się w przekroju wodowskazowym Połęcko, w km 530,3 rzeki Odry. Wielkości przepływów miarodajnego ( $Q_m$ ) i kontrolnego ( $Q_k$ ) na przedmiotowym odcinku Odry wynoszą:

Przepływ	Natężenie przepływu $Q$ [ $m^3/s$ ]
$Q_m = Q_{1\%}$	2394
$Q_k = Q_{0,3\%}$	3354

### Ustalenia wynikające z *Planu gospodarowania wodami na obszarze dorzecza Odry (PGWdO)*

Obszar realizacji Zadania zlokalizowany jest w regionie wodnym Środkowej Odry, w zlewni trzech jednolitych części wód powierzchniowych (JCWP): *Odra od Czarnej Strugi do Nysy Łużyckiej* (PLRW6000211739), *Strumień od źródła do Raczy* (PLRW60001717346) oraz *Strumień od Raczy do Odry* (PLRW60001917349). Ponieważ planowane Zadanie oddziałuje przede wszystkim na pierwszą z ww. JCWP, poniższa charakterystyka zostanie ograniczona wyłącznie do tej JCWP.

Długość cieków w zlewni JCWP *Odra od Czarnej Strugi do Nysy Łużyckiej* wynosi 109 km, a powierzchnia zlewni – 186 km<sup>2</sup>.

Zgodnie z obowiązującym *Planem gospodarowania wodami na obszarze dorzecza Odry* przedmiotowa JCWP należy do typu nr 21 – wielka rzeka nizinna. JCWP *Odra od Czarnej Strugi do Nysy Łużyckiej* jest silnie zmienioną częścią wód, której stan oceniono jako zły. Celem środowiskowym dla tej JCWP jest osiągnięcie dobrego stanu wód, poprzez uzyskanie dobrego potencjału ekologicznego oraz dobrego stanu chemicznego, a także zapewnienie możliwości migracji organizmów wodnych na odcinku Odry w obrębie JCWP.

Przedmiotowa JCWP jest zagrożona ryzykiem nieosiągnięcia celów środowiskowych według RDW, dlatego wyznaczono dla niej derogację – przedłużenie terminu osiągnięcia celu środowiskowego (do 2027 r.). Ze względu na inną planowaną inwestycję, polegającą na remoncie i modernizacji zabudowy regulacyjnej Odry swobodnie płynącej (na odcinku od stopnia wodnego Malczyce do ujścia Nysy Łużyckiej), dla tej JCWP wyznaczono również derogację z art. 4(7) RDW.

Na obszarze JCWP *Odra od Czarnej Strugi do Nysy Łużyckiej* występują ponadto cele środowiskowe szczegółowe, ustalone ze względu na występowanie obszarów chronionych, takich jak:

- obszary wrażliwe na eutrofizację wywołaną zanieczyszczeniami pochodzącymi ze źródeł komunalnych (obszar całej Polski),
- obszary przeznaczone do ochrony siedlisk przyrodniczych lub gatunków, dla których utrzymanie lub poprawa stanu wód jest ważnym czynnikiem w ich ochronie (obszary Natura 2000: Dolina środkowej Odry [PLB080004], Nowosolska Dolina Odry [PLH080014] oraz Kargowskie Zakola Odry [PLH080012], a także szlak migracji ana-

dromicznego przedmiotu ochrony do obszaru Natura 2000 [TRANSIT RW6000211739], dla którego celem jest ciągłość ekologiczna wg wymagań łososia).

#### 4.6. WODY PODZIEMNE

Obszar realizacji Zadania położony jest w obrębie jednostki hydrogeologicznej nr XIII3, Region Wielkopolski, podregion Wielkopolsko-Śląski, gdzie zasadniczy użytkowy poziom wodonośny występuje w utworach czwartorzędu o miąższości kilkudziesięciu metrów. Zwierciadło wody posiada charakter generalnie swobodny, w obrębie dna doliny Odry zwykle lekko napinany przez przypowierzchniową warstwę gliniastych utworów madowych. Planowane Zadanie zlokalizowane jest na obszarze Głównego Zbiornika Wód Podziemnych (GZWP) nr 149 (Sandr Krosno – Gubin, zbiornik porowy w utworach czwartorzędu).

Obszar realizacji Zadania znajduje się w granicach jednolitej części wód podziemnych (JCWPd) o kodzie GW600068. Ocena stanu ilościowego i chemicznego wód jest dobra, a wody te nie są zagrożone ryzykiem nieosiągnięcia celów środowiskowych.

#### 4.7. KLIMAT AKUSTYCZNY

W obrębie obszaru realizacji Zadania głównym źródłem hałasu są obiekty komunikacyjne – głównie droga wojewódzka nr 138. Pozostałe drogi mają charakter lokalny. W pobliżu znajduje się również przeprawa promowa w Połęczku. Obszar Zadania nie sąsiaduje bezpośrednio z terenami zabudowanymi. Najbliższymi miejscowościami są: Połęczko (około 400 m, po drugiej stronie Odry), Chlebowo (około 1,5 km na południowy-zachód) oraz Czarnowo (około 2 km na południowy-wschód).

#### 4.8. PRZYRODA OŻYWIONA

##### 4.8.1. Chronione siedliska przyrodnicze i gatunki

##### Siedliska przyrodnicze z załącznika I Dyrektywy Siedliskowej

Na obszarze planowanego Zadania stwierdzono występowanie 5 typów siedlisk przyrodniczych z załącznika I Dyrektywy Siedliskowej. Są to:

- 3150 – starorzecza i naturalne eutroficzne zbiorniki wodne ze zbiorowiskami z *Nympheion*, *Potamion*. Stwierdzono 2 płaty siedliska (w postaci zbiorników wodnych), położone po stronie odpowietrznej (tj. na zawału) istniejącego wału przeciwpowodziowego, planowanego do rozbiórki.
- 6410 – zmiennowilgotne łąki trzęślicowe (*Molinion*). Stwierdzono 1 płat siedliska, położony na wschodnim krańcu obszaru Zadania, po stronie odpowietrznej (tj. na zawału) istniejącego wału przeciwpowodziowego, planowanego do rozbiórki.
- 9190 – kwaśne dąbrowy (*Quercion robori-petraeae*). Siedlisko występuje w postaci kilku rozproszonych płatów na terenie obecnego zawału. Wszystkie płaty cechują się słabym stopniem wykształcenia i reprezentatywności.
- \*91E0 – łągi wierzbowe, topolowe, olszowe i jesionowe (*Salicetum albo-fragilis*, *Populetum albae*, *Alnenion glutinoso-incanae*) i olsy źródliskowe. Siedlisko to występuje w postaci pasa o zmiennej szerokości, zlokalizowanego po obu stronach istniejącego wału przeciwpowodziowego, planowanego do rozbiórki. Od strony odwodnej (tj. na między-wału) siedlisko to reprezentuje podtyp \*91E0-1 – nadrzeczny łąg wierzbowy, natomiast



od strony odpowietrznej (tj. na zawału) reprezentuje ono podtyp \*91E0-3 – łąg jesionowo-olszowy.

- 91F0 – łągowe lasy dębowo-wiązowo-jesionowe (*Ficario-Ulmetum*). Siedlisko to występuje po stronie odpowietrznej (tj. na zawału) istniejącego wału przeciwpowodziowego, planowanego do rozbiórki, w sąsiedztwie ww. siedliska łągu jesionowo-olszowego.

Informacje na temat występowania siedlisk przyrodniczych przedstawione są również w Raporcie OOS, wykonanym w 2010 r., wraz z późniejszymi uzupełnieniami. Lokalizację ww. siedlisk przyrodniczych (na podstawie danych z Raportu OOS) przedstawiono na mapie w załączniku 8 PZŚ.

### **Chronione gatunki roślin**

W granicach obszaru oddziaływania planowanego Zadania stwierdzono występowanie 2 gatunków roślin objętych ochroną w Polsce.

Wykaz ww. chronionych gatunków roślin przedstawiono w tabeli 1 w załączniku 5 PZŚ.

### **Chronione gatunki zwierząt**

W granicach obszaru oddziaływania planowanego Zadania stwierdzono występowanie łącznie co najmniej 112 gatunków zwierząt objętych ochroną, w tym:

- co najmniej 10 gatunków zwierząt bezkręgowych;
- 4 gatunków ryb i minogów;
- 12 gatunków płazów i 4 gatunki gadów;
- 74 gatunki ptaków;
- 6 gatunków ssaków nielotnych;
- 2 gatunki nietoperzy.

Wykaz ww. chronionych gatunków zwierząt przedstawiono w tabelach 2-7 w załączniku 5 PZŚ.

## **4.8.2. Obszary i obiekty chronione**

### **Obszary Natura 2000**

Obszar realizacji Zadania znajduje się w granicach dwóch obszarów Natura 2000, należących do kategorii tzw. obszarów siedliskowych (PLH) lub tzw. obszarów ptasich (PLB). Są to:

1) „Dolina Środkowej Odry” (PLB080004)

Obszar chroniony (o powierzchni około 33,7 tys. ha) obejmuje tereny doliny środkowej Odry (184 km rzeki, w tym 50-km odcinek graniczny) od okolic Głogowa do okolic Słubic. Obszar ważny w szczególności dla ochrony łągowej i przelotnej populacji 14 gatunków ptaków z załącznika I Dyrektywy Ptasiej (w szczególności kani czarnej, kani rudej i rybitwy białoskrzydłej).

2) „Krośnieńska Dolina Odry” (PLH080028)

Obszar chroniony (o powierzchni około 19,5 tys. ha) obejmuje tereny doliny środkowej Odry (95 km rzeki, w tym 24-km odcinek graniczny) od Cigacic do Uradu. Obszar ważny w szczególności dla 14 typów siedlisk przyrodniczych z załącznika I Dyrektywy Siedliskowej oraz 16 gatunków zwierząt z załącznika II Dyrektywy Siedliskowej (w tym 8 gatunków owadów, 6 gatunków ryb i minogów oraz 2 gatunków ssaków).

## **Pozostałe obszary i obiekty chronione**

Obszar realizacji Zadania znajduje się w granicach dwóch obszarów chronionych, innych niż obszary Natura 2000. Są to:

### 1) Krzesiński Park Krajobrazowy

Obszar chroniony (o powierzchni około 8,5 tys. ha) obejmuje tereny doliny środkowej Odry (25 km rzeki, w tym 10-km odcinek graniczny) oraz ujściowy odcinek Nysy Łużyckiej, o dużej wartości przyrodniczej i krajobrazowej. Liczne stanowiska roślinności wodno-błotnej oraz miejsca lęgowe rzadkich gatunków ptaków (w tym jedno z większych stanowisk lęgowych bociana białego w Polsce – kolonia w miejscowości Kłopot).

### 2) Obszar Chronionego Krajobrazu „Krośnieńska Dolina Odry”

Obszar chroniony (o powierzchni około 12,5 tys. ha) obejmuje fragmenty doliny środkowej Odry od Cigacic do okolic Połęcka (około 55 km rzeki), z licznymi starorzeczami, lasami lęgowymi, łąkami zalewowymi oraz tarliskami ryb i minogów.

Ponadto w odległości około 180 m na północny-wschód od obszaru realizacji Zadania znajduje się jeszcze 1 obszar chroniony: użytek ekologiczny „Odra” (chroniący niewielki teren podmokły na międzywału Odry).

## **4.9. ZABYTKI KULTURY**

Na obszarze realizacji Zadania ani w jego bliskim otoczeniu nie występują obiekty zabytkowe, obiekty o wysokich wartościach kulturowych ani dobra kultury. Nie stwierdzono tu również obecności stanowisk archeologicznych.

## **4.10. LUDNOŚĆ I DOBRA MATERIALNE**

Obszar realizacji Zadania jest usytuowany w niezabudowanej, lewobrzeżnej części doliny Odry. Obejmuje on tereny rolne i leśne oraz istniejący wał przeciwpowodziowy. Najbliższe zabudowania znajdują się w następujących miejscowościach:

- w Połęcku – w odległości ponad 0,3 km od istniejącego wału, na przeciwległym brzegu Odry;
- w Chlebowie – w odległości około 1,3 km od projektowanego wału;
- w Czarnowie – w odległości około 1,5 km od projektowanego wału;
- w Wężyskach – w odległości około 2,7 km od projektowanego wału.

W związku usytuowaniem Zadania poza terenami zabudowanymi, wyposażenie tego terenu w infrastrukturę techniczną jest niewielkie.

Na terenach rolniczych znajdują się urządzenia melioracji podstawowych i szczegółowych (cieki podstawowe i rowy melioracyjne) oraz gruntowe drogi rolnicze.

Przez teren inwestycji przebiega droga wojewódzka nr 138, krzyżująca się z istniejącym i projektowanym wałem. Przez użytki leśne, bezpośrednio przy projektowanym wale, przebiega gruntowa droga gminna. W odległości około 0,4 km na południowy-wschód od przeprawy promowej w Połęcku znajdują się dwa odwierty eksploatacyjne gazu (na zawalu).

Przez wschodni kraniec terenu inwestycji (ponad istniejącym i projektowanym wałem przeciwpowodziowym) przebiega napowietrzna linia energetyczna wysokiego napięcia 110 kV.

## 5. PODSUMOWANIE OCENY ODDZIAŁYWANIA NA ŚRODOWISKO

### 5.1. POWIERZCHNIA ZIEMI I KRAJOBRAZ

#### Powierzchnia ziemi

Oddziaływania na powierzchnię ziemi będą się wiązać z czasowym i stałym zajęciem terenu. W fazie budowy na terenie Zadania tymczasowe wyłączenie gruntów z dotychczasowego użytkowania związane będzie m.in. z powstaniem zaplecza budowy, placów składowych i dróg technologicznych – łącznie około 29 ha. Po zakończeniu budowy place zaplecza i drogi technologiczne zostaną rozebrane, a grunt zostanie zrehabilitowany.

Powierzchnia najważniejszych trwałych zajęć terenu związanych z realizacją Zadania wynosi:

- projektowany wał przeciwpowodziowy, wraz z urządzeniami związanymi (przejazdy, zjazdy, pas ochronny wału, drogi i rowy przywałowe) – około 31 ha;
- rozebranie istniejącego wału, wraz z urządzeniami związanymi – około 10 ha;
- budowa lub likwidacja urządzeń melioracyjnych (rowów) – około 0,6 ha;
- przebudowa drogi wojewódzkiej – około 0,6 ha;
- przebudowa linii energetycznej 110 kV – około 0,04 ha;
- składowanie gruntu i zmiana ukształtowania terenu – około 11 ha.

Dodatkowe informacje na ten temat przedstawione są w *Planie Pozyskania Nieruchomości i Przesiedleń* (PPNiP), dostępnym w serwisie internetowym Biura Koordynacji Projektu OPDOW ([www.odrapcu.pl](http://www.odrapcu.pl)).

#### Krajobraz

Istniejący wał przeciwpowodziowy Odry jest już trwale związany z istniejącym krajobrazem. Odcinkowa rozbiórka korpusu wału nie będzie znaczącą zmianą w krajobrazie, gdyż na rozbiieranych odcinkach wał znajduje się w otoczeniu lasów łęgowych (zarówno po stronie odwodnej, jak i po odpowietrznej). Nowo wybudowany wał, jako budowla ziemna pokryta roślinnością trawiastą, nie będzie stanowił znaczącej zmiany w dotychczasowym krajobrazie terenów otwartych na przedmiotowym odcinku doliny rzeki. Na terenach leśnych nowo wybudowany wał będzie natomiast nowym elementem krajobrazowym, podobnym do występujących na wielu innych terenach zalesionych w dolinie Odry (np. na odcinku między Cigaciami i Pomorskiem i in.).

Ze względu na fakt, że część obszaru realizacji Zadania znajduje się na terenach porośniętych roślinnością drzewiastą (w tym na terenach leśnych), w związku z realizacją Zadania niezbędne jest usunięcie znacznych ilości drzew i krzewów (w tym: około 1900 sztuk pojedynczych drzew, około 50 tys. m<sup>2</sup> krzewów oraz około 14 ha lasów). Wycinka drzew i krzewów realizowana będzie przede wszystkim na terenach w linii projektowanego wału przeciwpowodziowego oraz na powierzchni likwidowanych odcinków starego wału. Ze względu na fakt, że wycinka prowadzona będzie na terenie o generalnie wysokim stopniu zalesienia, nie będzie ona stanowić znaczącej straty przyrodniczej ani krajobrazowej, nawet w skali lokalnej. Nie będzie ona również istotna z punktu widzenia obszarów chronionych (wymienionych w rozdziale 4.8.2), gdyż są to z reguły obszary duże (od kilku do kilkudziesięciu tysięcy ha) i obejmujące m.in. znaczne powierzchnie obszarów zalesionych. Biorąc pod uwagę, że w wyniku realizacji Zadania duży obszar leśny położony dotychczas na lewobrzeżnym zawału Odry zostanie włączony w granice terenów zalewowych, należy oczekiwać poprawy stanu eko-



logicznego siedlisk leśnych, która z nawiązką zrekompensuje straty zasobów leśnych związane z etapem budowy. W załączniku 1 PZŚ wprowadzono ponadto szereg warunków, mających na celu minimalizację strat przyrodniczych i krajobrazowych związanych z niezbędną wycinką drzew i krzewów (patrz m.in. poz. 13-17, 25, 38, 43 i 44 w załączniku 1 PZŚ).

## **5.2. KLIMAT**

### **Modyfikacja warunków klimatycznych**

Realizacja planowanego Zadania nie wiąże się z wystąpieniem czynników, które mogłyby mieć wpływ na modyfikację warunków klimatycznych, ani w skali regionalnej, ani lokalnej.

### **Emisja gazów cieplarnianych**

Na etapie budowy w wyniku spalania paliw pojazdów i maszyn budowlanych emitowane będą spaliny, w tym dwutlenek węgla zaliczany do gazów cieplarnianych. Ponadto wystąpi zapotrzebowanie na energię elektryczną, związane z użytkowaniem zaplecza budowy, pracą maszyn i urządzeń oraz oświetleniem terenu budowy (zużycie energii elektrycznej wiąże się z emisją gazów cieplarnianych w czasie jej wytwarzania w elektrowniach).

Na etapie eksploatacji wybudowane obiekty nie będą wpływały na emisję gazów cieplarnianych (brak zapotrzebowania na energię elektryczną, podobny jak obecnie zakres prac utrzymaniowych).

### **Uodpornienie Zadania na negatywne zjawiska towarzyszące zmianom klimatu**

Planowany wał przeciwpowodziowy został zaprojektowany zgodnie z obowiązującymi przepisami hydrotechnicznymi, które uwzględniają ekstremalne zjawiska zachodzące w środowisku związane ze zmianami klimatu (regulują to odpowiednie przepisy dotyczące projektowania, budowy i eksploatacji obiektów hydrotechnicznych). Z drugiej strony, realizacja Zadania przyczynia się do poprawy zabezpieczenia przeciwpowodziowego terenów zawała w dolinie Odry i w ten sposób przyczynia się do ograniczenia skutków negatywnych zjawisk towarzyszących zmianom klimatu.

## **5.3. POWIETRZE ATMOSFERYCZNE**

Na etapie budowy źródłami emisji zanieczyszczeń do powietrza atmosferycznego będzie emisja niezorganizowana spalin wytwarzanych w związku z użytkowaniem pojazdów i maszyn budowlanych. Podstawowymi zanieczyszczeniami emitowanymi do powietrza pochodzącymi ze spalania oleju napędowego w silnikach maszyn i samochodów będą: SO<sub>2</sub>, NO<sub>2</sub>, CO, węglowodory alifatyczne, sadza oraz pył unoszący się podczas przejazdów samochodów i robót ziemnych, szczególnie w dłuższych okresach bezdeszczowych. Ze względu na fakt, że teren budowy obejmuje stosunkowo rozległy obszar, a emitujące zanieczyszczenia pojazdy i maszyny budowlane nie będą pracować jednocześnie na całej jego powierzchni (roboty prowadzone będą odcinkowo, w miarę postępu prac), nie należy spodziewać się większego wpływu robót na stan zanieczyszczenia powietrza poza obszarem Zadania. Wystąpienia krótkotrwałych podwyższonych wartości stężeń ww. zanieczyszczeń spodziewać się można lokalnie, w sąsiedztwie pracujących pojazdów i maszyn, co jest zjawiskiem typowym dla prac budowlanych i ustępującym po zakończeniu etapu robót.

Na etapie eksploatacji oddziaływania na stan powietrza związane z ruchem pojazdów (emisja zanieczyszczeń do powietrza) będą ograniczone wyłącznie do okresowych przejazdów samo-

chodów dowożących służby dozoru technicznego w celu kontroli wału i wykonywania prac utrzymaniowych. Wpływ ruchu pojazdów korzystających z przebudowywanych odcinków dróg wojewódzkich i gminnych nie będzie odbiegał od wpływu obserwowanego obecnie (nie przewiduje się wzrostu natężenia ruchu pojazdów na przebudowanych odcinkach dróg).

#### **5.4. GLEBY I GRUNTY**

Oddziaływanie na gleby na etapie budowy będzie związane przede wszystkim z bezpośrednimi przekształceniami powierzchni ziemi (wykopy), stałym wyłączeniem części gruntów z dotychczasowego użytkowania, ze zmianami struktury gleby na gruntach zajmowanych czasowo (drogi technologiczne, place budowy), a także z potencjalną możliwością zanieczyszczenia gleby na skutek awaryjnego wycieku substancji ropopochodnych. Budowa nowego wału przeciwpowodziowego wymagać będzie dostarczenia mas ziemnych spełniających szczegółowe wymagania techniczne dla tego typu obiektów. Wybór miejsca pochodzenia mas ziemnych zostanie dokonany przez Wykonawcę robót, przy zachowaniu warunków określonych w poz. 11 załącznika 1 PZŚ.

Po zakończeniu etapu robót budowlanych i po właściwie przeprowadzonej rekultywacji gruntów nie należy oczekiwać istotnych zmian w warunkach glebowo-wodnych i produktywności gleb na terenach zajęć czasowych.

#### **5.5. WODY POWIERZCHNIOWE**

##### **Biologiczne elementy jakości wód**

*Makrofity, makrobezkręgowce bentosowe, fitobentos*

Prace w ramach Zadania polegają głównie na rozebraniu części obecnego wału i wybudowaniu nowego odcinka wału (ok. 5 km długości), oddalonego od obecnego wału od kilkudziesięciu do około 600 m. Główne prace – budowa nowego wału, nie będą prowadzone w pobliżu rzeki, stąd nie przewiduje się negatywnego oddziaływania na przedmiotowe elementy jakości wód powierzchniowych. Potencjalne negatywne oddziaływania mogą się wiązać z wystąpieniem awarii sprzętu i przedostaniem się do gleb i wód substancji ropopochodnych. Zastosowanie działań minimalizujących pozwoli znacząco ograniczyć ryzyko wystąpienia tego typu negatywnych oddziaływań. Podczas rozbiórki odcinków wału może dojść do naruszenia struktury roślinności nadbrzeżnej na odcinkach, gdzie wał przebiega bezpośrednio przy Odrze. Będzie to jednak oddziaływanie o niewielkiej skali, krótkoterminowe i nieznaczące. Trwałe zmiany, związane z likwidacją oczka wodnego na zawalu we wschodniej części obszaru realizacji Zadania oraz likwidacją kilku odcinków rowów melioracyjnych, nie będą wywierały istotnego wpływu na stan przedmiotowych elementów jakości wód powierzchniowych, ze względu na wyłącznie lokalny i drobnopowierzchniowy charakter tych oddziaływań.

Na etapie eksploatacji przedsięwzięcie nie będzie wywierać wpływu na stan przedmiotowych elementów jakości wód powierzchniowych.

*Ichtiofauna*

Jak w poprzednim podrozdziale.

## **Hydromorfologiczne elementy jakości wód**

### *Warunki hydrologiczne*

Odsunięcie wału przeciwpowodziowego od brzegu Odry spowoduje, że w zasięgu wezbrań rzeki znajdzie się około 150 ha terenów jej doliny. Jest to obszar na tyle niewielki, w porównaniu do powierzchni pozostałej części doliny rzeki, że nie będzie to miało wpływu na warunki hydrologiczne odrzańskiej JCWP.

### *Warunki morfologiczne*

Ze względu na projektowany zakres prac, nie przewiduje się negatywnego wpływu Zadania na warunki morfologiczne w przedmiotowych JCWP. Odsunięcie wału od rzeki wpłynie pozytywnie na kształtowanie się szerokiej strefy brzegowej, wraz z jej mikrorzeźbą i możliwością tworzenia się mozaiki siedlisk w obrębie poszerzonego międzywala.

## **Fizykochemiczne elementy jakości wód**

Na etapie budowy, w związku z rozbiórką wału na odcinkach zbliżonych do koryta Odry, może dojść do krótkotrwałego i lokalnego oddziaływania na wybrane fizykochemiczne elementy jakości wód, związanego ze wzrostem stężenia zawiesiny w toni wodnej. Ze względu na niewielką skalę tego oddziaływania, jego wpływ na stan środowiska będzie nieznaczny i nie będzie ono stanowić zagrożenia dla osiągnięcia celu środowiskowego.

## **Ocena wpływu na JCWP objętą Zadaniem oraz na sąsiednie JCWP**

Oddziaływanie planowanych robót na jakość środowiska wodnego JCWP *Odra od Czarnej Strugi do Nysy Łużyckiej*, w tym na jego elementy biologiczne, fizykochemiczne i hydromorfologiczne, nie będzie znaczące. Planowane Zadanie nie spowoduje pogorszenia stanu JCWP objętej Zadaniem ani sąsiednich JCWP i nie stanowi zagrożenia dla celów środowiskowych RDW.

## **5.6. WODY PODZIEMNE**

### **Wpływ na stan wód podziemnych**

Budowa i rozbiórka wałów oraz budowa przesłon przeciwfiltracyjnych w korpusie wału nie wpłyną w istotny sposób na zmianę stosunków wodnych w terenach przyległych. Budowa płytkich przesłon przeciwfiltracyjnych w podłożu wału i zawieszonych w gruntach przepuszczalnych powoduje ograniczenie filtracji wody przez korpus wału w okresach wezbrań, ale nie wywiera istotnego wpływu na ruch wód gruntowych pod wałem. Taki typ przesłony zabezpiecza wał przed podmyciem, nie jest natomiast w stanie zmienić warunków hydrogeologicznych panujących w podłożu w rejonie wału. Rozbudowa wałów oraz obiektów towarzyszących, a także ich funkcjonowanie, nie wiąże się z powstawaniem ścieków i nie niesie za sobą emisji jakichkolwiek szkodliwych substancji do środowiska gruntowo-wodnego.

### **Ocena wpływu na osiągnięcie celów środowiskowych JCWPd**

Planowane Zadanie nie będzie naruszać celów środowiskowych RDW, tj. nie spowoduje pogorszenia stanu ilościowego i chemicznego wód podziemnych w granicach jednolitej części wód podziemnych (JCWPd) objętej Zadaniem.

## 5.7. KLIMAT AKUSTYCZNY

Przewidywany zakres robót związany będzie z okresową emisją hałasu na etapie budowy. Źródłami hałasu będzie praca poszczególnych maszyn budowlanych i ruch pojazdów, w tym samochodów ciężarowych. Biorąc pod uwagę, że najbliższe zabudowania mieszkalne znajdują się w odległości ponad 300 m od miejsc prowadzenia robót, a także uwzględniając wpływ lokalnej szaty roślinnej (obecność większych terenów zadrzewionych, stanowiących naturalne ekrany akustyczne ograniczające rozprzestrzenianie się hałasu na tereny otaczające), należy uznać, że poziom hałasu związanego z prowadzeniem robót nie spowoduje znaczących uciążliwości dla otoczenia. Sprzyjać temu będzie ograniczenie pory prowadzenia robót do pory dziennej oraz dbałość Wykonawcy o stan techniczny maszyn i urządzeń pracujących na budowie.

Po zakończeniu etapu budowy eksploatacja wybudowanych obiektów nie wiąże się z istotną emisją hałasu.

## 5.8. PRZYRODA OŻYWIONA

### 5.8.1. Chronione siedliska przyrodnicze i gatunki

#### Siedliska przyrodnicze z załącznika I Dyrektywy Siedliskowej

Realizacja planowanego Zadania spowoduje nieznaczące negatywne oddziaływanie na 2 typy siedlisk przyrodniczych występujących na jego obszarze. Są to:

- 6410 – zmiennowilgotne łąki trzęślicowe (*Molinion*). W związku z realizacją Zadania konieczne jest usunięcie całego stwierdzonego tu płatu siedliska. Ze względu na jego znikomą powierzchnię na obszarze Zadania oddziaływanie to nie będzie istotne w skali regionalnej ani lokalnej.
- 9190 – kwaśne dąbrowy (*Quercion robori-petraeae*). Realizacja Zadania spowoduje zniszczenie niewielkich powierzchni tego siedliska, na terenach zajmowanych pod budowę nowego wału i towarzyszącej mu infrastruktury (dróg, rowu opaskowego, itp.). Ze względu na ich sumarycznie niewielką powierzchnię, a także słabą jakość stwierdzonych tu płatów siedliska 9190, straty spowodowane realizacją Zadania należy uznać za nieznaczące.

Oddziaływania te będą miały charakter trwały (w miejscach zlikwidowanych płatów siedlisk nie będą się one odtwarzać po zakończeniu robót), a ich sumaryczny wpływ zostanie zredukowany m.in. dzięki planowanym nasadzeniom drzew oraz działaniom na rzecz zwiększenia powierzchni siedlisk łąkowych (patrz poz. 48 i 50 w załączniku 1 PZŚ).

#### Chronione gatunki roślin

Na obszarze planowanego Zadania stwierdzono występowanie 2 gatunków roślin objętych ochroną w Polsce. Na etapie budowy negatywnym wpływem planowanego Zadania mogą zostać objęte oba te gatunki, ale oddziaływanie to nie będzie mieć charakteru oddziaływania znaczącego. Zasoby populacyjne ww. gatunków chronionych nie ulegną istotnemu zmniejszeniu ani w skali regionalnej, ani lokalnej. Stwierdzone tu gatunki podlegające ochronie są lokalnie częste lub dość częste i nie są istotnie zagrożone.

## **Chronione gatunki zwierząt**

### *Bezkręgowce*

Realizacja planowanego Zadania może potencjalnie spowodować negatywny wpływ na populacje dwóch gatunków motyli z rodzaju modraszek (*Maculinea/Phengaris*), występujące na fragmentach istniejącego wału przeciwpowodziowego przeznaczonych do likwidacji. W celu przeciwdziałania tym oddziaływaniom zaprojektowano szereg działań łagodzących, mających na celu ograniczenie strat w zasobach gąsienic i poczwerek motyli na etapie likwidacji wału oraz umożliwiających znalezienie przez motyle nowych miejsc występowania (poz. 41, 42, 43 i 50 w załączniku 1 PZŚ).

### *Ryby i minogi*

Realizacja planowanego Zadania spowoduje negatywne oddziaływanie na niewielką populację ryb zasiedlającą planowane do zasypania oczko wodne na zawalu. Skutki tego oddziaływania zostaną ograniczone dzięki zastosowaniu odpowiednich działań łagodzących, dotyczących odłowienia i przeniesienia zwierząt zamieszkujących oczko wodne przed rozpoczęciem jego zasypywania (poz. 45 w załączniku 1 PZŚ).

### *Płazy i gady*

Planowane roboty budowlane mogą stanowić niebezpieczeństwo uwięzienia płazów lub gadów w tworzonych wykopach. Zagrożeniem jest również ruch pojazdów i maszyn, który może pogarszać warunki ich występowania i rozrodu albo w bezpośredni sposób stanowić zagrożenie dla życia osobników. Niebezpieczeństwem dla tej grupy zwierząt może być również potencjalne zanieczyszczenie środowiska wodno-gruntowego. Oddziaływania te mają charakter potencjalny, a prowadzenie robót zgodnie z warunkami określonymi w załączniku 1 PZŚ znacząco redukuje ryzyko ich występowania.

### *Ptaki*

Do głównych form negatywnego oddziaływania planowanego Zadania na ornitofaunę należą:

- niszczenie potencjalnych miejsc lęgowych (skupiska drzew i krzewów oraz płaty roślinności zielnej) oraz żerowisk – oddziaływanie to nie spowoduje znaczącego wpływu na populacje poszczególnych gatunków, ze względu na dostępność innych terenów o podobnym charakterze w otoczeniu terenu budowy;
- zwiększona penetracja terenu przez ludzi oraz intensywny ruch pojazdów i maszyn budowlanych (płoszenie i niepokojenie osobników) – oddziaływanie ma charakter lokalny i krótkotrwały oraz ograniczony do okresu i pory prowadzenia robót.

### *Ssaki nietotne*

W przypadku drobnych gatunków ssaków lądowych, planowane roboty budowlane stwarzają zagrożenia analogiczne do wymienionych w przypadku płazów i gadów (powyżej), analogiczne są również działania łagodzące prowadzące do redukcji niekorzystnych efektów tych oddziaływań.

### *Nietoperze*

Zagrożenia dla tej grupy zwierząt są analogiczne jak w przypadku ptaków, z zastrzeżeniem większej podatności nietoperzy zasiedlających dziuple drzew na śmiertelność podczas wycinki drzew. Ten typ zagrożeń został zminimalizowany dzięki odpowiednim działaniom łagodzącym, opisanym w załączniku 1 PZŚ.

## **5.8.2. Obszary i obiekty chronione**

### **Obszary Natura 2000**

Realizacja planowanego Zadania – zarówno na etapie budowy, jak i na etapie eksploatacji – nie powoduje negatywnego oddziaływania na obszary Natura 2000 (brak negatywnego wpływu na integralność obszarów oraz na spójność sieci Natura 2000).

W zakresie odnoszącym się do wpływu na integralność obszarów Natura 2000, realizacja Zadania wykonana w sposób opisany w niniejszym PZŚ (w tym z uwzględnieniem rozwiązań chroniących środowisko opisanych w załączniku 1 PZŚ):

- nie zagraża wystąpieniem znaczącego negatywnego oddziaływania w stosunku do żadnego z typów siedlisk przyrodniczych i żadnego z gatunków zwierząt chronionych w granicach obszarów Natura 2000;
- nie wywiera znaczącego wpływu na zachowanie struktur i procesów ekologicznych niezbędnych dla trwałości oraz prawidłowego funkcjonowania siedlisk przyrodniczych i populacji gatunków stanowiących przedmioty ochrony obszarów Natura 2000.

W zakresie odnoszącym się do wpływu na spójność sieci obszarów Natura 2000, realizacja Zadania wykonana w sposób opisany w niniejszym PZŚ:

- nie powoduje zagrożenia spadku kompletności zasobów siedlisk przyrodniczych i gatunków w ramach sieci Natura 2000 w kraju i/lub regionie biogeograficznym;
- nie powoduje zmian mogących skutkować pogorszeniem łączności funkcjonalnej między obszarami Natura 2000.

### **Pozostałe obszary i obiekty chronione**

Realizacja planowanego Zadania – zarówno na etapie budowy, jak i na etapie eksploatacji – nie powoduje znaczącego negatywnego oddziaływania na pozostałe obszary i obiekty chronione (brak znaczących negatywnych oddziaływań w stosunku do celów i zasad ochrony przedmiotowych obszarów ustanowionych w obowiązujących dla nich przepisach).

## **5.9. ZABYTKI KULTURY**

Realizacja planowanego Zadania – zarówno na etapie budowy, jak i na etapie eksploatacji – nie powoduje negatywnego oddziaływania na obiekty zabytkowe, stanowiska archeologiczne ani inne obiekty o wartościach kulturowych.

## **5.10. LUDNOŚĆ I DOBRA MATERIALNE**

W związku z realizacją planowanego Zadania konieczne będzie dokonanie m.in. następujących zmian w istniejących obiektach infrastrukturalnych: likwidacja dwóch odcinków istniejącego wału przeciwpowodziowego na lewym brzegu Odry (wał ten zostanie zastąpiony przez nowo wybudowany wał przeciwpowodziowy, położony w większej odległości od rzeki), przebudowa odcinka linii energetycznej wysokiego napięcia 110 kV, przebudowa sieci melioracyjnej na terenach międzywala i zawala oraz przebudowa odcinków dróg wojewódzkich i gminnych.

Kwestie związane z wykupami gruntów lub zmianą ich użytkowania, jak również ewentualne problemy związane z wpływem realizacji Zadania na tereny zajęć czasowych i ich otoczenie, omówione są szczegółowo w dokumencie *Plan Pozyskania Nieruchomości i Przesiedleń* (PPNiP/LA&RAP) dla przedmiotowego Zadania.



Na etapie budowy potencjalny negatywny wpływ na dobra materialne związany jest z użytkowaniem istniejącej sieci dróg jako dróg dojazdowych do placu budowy. Wprowadzenie działań łagodzących w tym zakresie pozwoli ograniczyć tę kategorię oddziaływań.

### **5.11. ZDROWIE I BEZPIECZEŃSTWO LUDZI**

Realizacja planowanego Zadania może wiązać się z następującymi oddziaływaniami na zdrowie i bezpieczeństwo ludzi:

- **Wzrost emisji zanieczyszczeń powietrza**  
Na etapie budowy może dochodzić do lokalnego i okresowego wzrostu poziomu zanieczyszczeń powietrza atmosferycznego, związanego z użytkowaniem pojazdów i maszyn budowlanych (emisja spalin). Ze względu na jego rozproszony, lokalny i niezbyt intensywny charakter, jak również odległość dzielącą teren budowy od najbliższych zabudowań, oddziaływanie to nie powinno wywoływać istotnych skutków w odniesieniu do zdrowia personelu Wykonawcy ani okolicznych mieszkańców (patrz też rozdział 5.3).
- **Zwiększona emisja hałasu**  
Na etapie budowy może dochodzić do lokalnego i okresowego wzrostu poziomu hałasu, związanego z prowadzeniem robót oraz użytkowaniem pojazdów i maszyn budowlanych. Biorąc pod uwagę okoliczności omówione w rozdziale 5.7, zjawisko to nie powinno wywoływać istotnych skutków w odniesieniu do zdrowia personelu Wykonawcy ani okolicznych mieszkańców.
- **Zagrożenie zanieczyszczeniem substancjami ropopochodnymi**  
Zła organizacja robót i brak przestrzegania odpowiednich norm mogłyby doprowadzić do zanieczyszczenia wody i gruntu paliwami na etapie budowy, co mogłyby stanowić bezpośrednie lub pośrednie zagrożenie dla zdrowia personelu Wykonawcy lub okolicznych mieszkańców. W celu zapobiegania takim zagrożeniom w załączniku 1 PZŚ wprowadzono szereg warunków służących ograniczeniu ryzyka wystąpienia zanieczyszczeń ropopochodnych na etapie budowy (patrz też rozdział 6.11).
- **Możliwość awarii lub katastrofy wału przeciwpowodziowego na etapie eksploatacji**  
Kwestie związane z potencjalnym wpływem awarii lub katastrofy wału przeciwpowodziowego na zdrowie i bezpieczeństwo mieszkańców miejscowości położonych na terenach zawala omówiono w rozdziale 5.12).

### **5.12. NADZWYCZAJNE ZAGROŻENIA (SYTUACJE KRYZYSOWE I AWARYJNE)**

Realizacja planowanego Zadania wiąże się z możliwością wystąpienia następujących sytuacji kryzysowych lub awaryjnych, mogących powodować nadzwyczajne zagrożenia dla środowiska:

- **Niekontrolowana emisja (wyciek) substancji ropopochodnych**  
Na etapie budowy może dojść do sytuacji awaryjnej, w wyniku której nastąpi wyciek substancji ropopochodnych z pojazdów, maszyn budowlanych, zbiorników itp., skutkujący zanieczyszczeniem wód powierzchniowych lub powierzchni ziemi (w tym gleby). Ograniczaniu ryzyka i skutków tego typu zdarzeń służy odpowiednia organizacja zaplecza budowy oraz dbałość o właściwy stan techniczny pojazdów, maszyn i sprzętu stosowanego na terenie budowy, a w przypadku ich wystąpienia – ściśle stosowanie się do

procedur dotyczących sytuacji awaryjnych i kryzysowych, opisanych w załączniku 1 PZŚ.

- Pożar lub eksplozja substancji łatwopalnych

Na etapie budowy może dojść do sytuacji awaryjnej związanej z wystąpieniem pożaru (np. na skutek awarii sprzętu, zaniedbania personelu, eksplozji substancji łatwopalnych, uderzenia pioruna itp.). Ograniczaniu ryzyka i skutków tego typu zdarzeń służy ściśle przestrzeganie przepisów BHP, odpowiednia organizacja zaplecza budowy oraz dbałość o właściwy stan techniczny pojazdów, maszyn i sprzętu stosowanego na terenie budowy, a w przypadku ich wystąpienia – ściśle stosowanie się do procedur dotyczących sytuacji awaryjnych i kryzysowych, opisanych w załączniku 1 PZŚ.

- Znalezienie niewybuchów lub niewypałów

Na etapie budowy może dojść do znalezienia materiałów niebezpiecznych pochodzenia wojskowego, np. niewybuchów lub niewypałów. Ograniczaniu potencjalnych zagrożeń związanych z tego typu sytuacjami służy wyprzedzające rozpoznanie saperskie terenu budowy przed rozpoczęciem robót oraz zapewnienie bieżącego nadzoru saperskiego nad robotami, a w przypadku znalezienia takich materiałów – ściśle stosowanie się do procedur dotyczących sytuacji związanych z obecnością niewybuchów lub niewypałów, opisanych w załączniku 1 PZŚ.

- Nagłe wezbranie wód, powódź

Na etapie budowy może dojść do wystąpienia nagłego wzrostu stanu wody w rzece na terenie budowy lub powodzi, zagrażającej zdrowiu i życiu personelu oraz powodującej straty materialne na terenie budowy. W celu zminimalizowania ewentualnych skutków tego typu zdarzeń Wykonawca uwzględni zagrożenie powodziowe przy organizacji zaplecza budowy i pozostałej części terenu robót oraz opracuje *Plan ochrony przeciwpowodziowej terenu budowy* i będzie ściśle stosował się do zawartych w nim warunków.

- Możliwość awarii wału przeciwpowodziowego na etapie eksploatacji

Eksploatacja wału przeciwpowodziowego wiąże się z potencjalnym ryzykiem przelania się wody przez koronę wału lub przerwania wału, na skutek wystąpienia wyjątkowo silnego i długotrwałego wezbrania wód rzeki powodującego długotrwałe zalanie terenów międzywału albo wyjątkowy wzrost poziomu wody na międzywał. Ograniczaniu ryzyka wystąpienia tego typu katastrof służą określone rozwiązania projektowe i techniczne zastosowane w planowanym wale przeciwpowodziowym, zgodne z obowiązującymi wytycznymi dla projektowania obiektów hydrotechnicznych (m.in. określone wymiary wału przeciwpowodziowego, odpowiedni dobór materiału do budowy wału, zastosowanie wymaganych przesłon, technologia robót uwzględniająca konieczność dostatecznego zagęszczenia wału, itp.). Biorąc pod uwagę powyższe zabezpieczenia oraz fakt, że wał zaprojektowany został z uwzględnieniem danych hydrologicznych charakteryzujących skalę przepływów występujących w rzekach na tym obszarze w okresach obliczeniowych, można stwierdzić, że omawiane zagrożenie ma charakter wysoce potencjalny i prawdopodobieństwo jego wystąpienia jest znikome.



## **6. OPIS DZIAŁAŃ ŁAGODZĄCYCH**

W celu ograniczenia negatywnych oddziaływań planowanego Zadania na środowisko, w załączniku 1 PZŚ podano zestaw działań łagodzących, obowiązujących dla Wykonawcy Zadania. Działania te zostały opracowane na podstawie warunków zawartych w obowiązujących decyzjach administracyjnych w zakresie ochrony środowiska wydanych dla Zadania, z uzupełnieniem o dodatkowe warunki ustalone na etapie przygotowania PZŚ. Poniżej przedstawiono zbiorcze zestawienie głównych kategorii działań łagodzących, z podziałem na poszczególne komponenty środowiska omawiane w rozdziale 4 i 5 PZŚ.

### **6.1. POWIERZCHNIA ZIEMI I KRAJOBRAZ**

Podstawowe formy negatywnego oddziaływania planowanego Zadania na powierzchnię ziemi i krajobraz przedstawiono w rozdziale 5.1.

Dla ograniczenia tych oddziaływań, w załączniku 1 PZŚ wprowadzono działania łagodzące służące m.in.:

- ograniczeniu wpływu na stan powierzchni ziemi i krajobraz związanego z zajęciami terenu (poz. 3, 4, 6, 7, 8, 47, 58);
- ograniczeniu strat w walorach krajobrazowych związanych z wycinką drzew i krzewów (poz. 15, 48, 51).

### **6.2. KLIMAT**

Ze względu na brak negatywnych oddziaływań na klimat (patrz opis w rozdziale 5.2) nie stwierdzono konieczności wprowadzania działań łagodzących.

### **6.3. POWIETRZE ATMOSFERYCZNE**

Podstawowe formy negatywnego oddziaływania planowanego Zadania na powietrze atmosferyczne przedstawiono w rozdziale 5.3.

Dla ograniczenia tych oddziaływań, w załączniku 1 PZŚ wprowadzono działania łagodzące służące m.in.:

- ograniczeniu zużycia energii elektrycznej na etapie robót (poz. 73);
- ograniczeniu zanieczyszczenia powietrza spalinami, pyłami itp. (poz. 74, 75, 76, 77).

### **6.4. GLEBY I GRUNTY**

Podstawowe formy negatywnego oddziaływania planowanego Zadania na gleby i grunty przedstawiono w rozdziale 5.4.

Dla ograniczenia tych oddziaływań, w załączniku 1 PZŚ wprowadzono działania łagodzące służące m.in.:

- ograniczeniu strat w zasobach gleb związanych z zajęciami terenu (poz. 3, 4, 5, 8, 47, 55, 58);
- ograniczeniu utraty warstwy humusu (poz. 12, 47);
- zapewnieniu właściwej jakości chemicznej gruntów na terenie robót (poz. 9, 11);
- ograniczeniu ryzyka zanieczyszczenia gruntów na etapie robót (poz. 5, 6, 7, 54, 55, 58, 59, 60, 61, 62, 63, 64, 65, 66, 67, 68, 78, 79, 80, 81).

## **6.5. WODY POWIERZCHNIOWE**

Podstawowe formy negatywnego oddziaływania planowanego Zadania na wody powierzchniowe przedstawiono w rozdziale 5.5.

Dla ograniczenia tych oddziaływań, w załączniku 1 PZŚ wprowadzono działania łagodzące służące m.in.:

- ograniczeniu ryzyka zanieczyszczenia wód na etapie robót (poz. 5, 6, 7, 54, 55, 56, 57, 58, 59, 60, 61, 62, 63, 64, 65, 66, 67, 68, 78, 79, 80, 81);
- zapewnieniu właściwej jakości chemicznej gruntów na terenie robót (poz. 9, 11);
- ograniczeniu negatywnego wpływu na biologiczne elementy jakości wód (poz. 45).

## **6.6. WODY PODZIEMNE**

Ze względu na brak znaczących negatywnych oddziaływań na wody podziemne (patrz opis w rozdziale 5.6) nie stwierdzono konieczności wprowadzania działań łagodzących. W sposób pośredni z ochroną wód podziemnych wiąże się część działań łagodzących wymienionych w rozdziale 6.5, dotyczących ochrony wód powierzchniowych przed zanieczyszczeniami.

## **6.7. KLIMAT AKUSTYCZNY**

Podstawowe formy negatywnego oddziaływania planowanego Zadania na powietrze atmosferyczne przedstawiono w rozdziale 5.7.

Dla ograniczenia tych oddziaływań, w załączniku 1 PZŚ wprowadzono działania łagodzące służące:

- ograniczeniu hałasu generowanego na etapie robót (poz. 69, 70, 71, 72, 73).

## **6.8. PRZYRODA OŻYWIONA**

Podstawowe formy negatywnego oddziaływania planowanego Zadania na zasoby przyrody ożywionej opisano w rozdziale 5.8.

Dla ograniczenia tych oddziaływań, w załączniku 1 PZŚ wprowadzono działania łagodzące służące m.in.:

- ograniczeniu strat w zasobach przyrodniczych związanych z zajęciem terenu (poz. 4, 5, 6, 7, 8, 12, 24, 44, 47, 52, 55, 57, 58);
- ograniczeniu strat w zasobach przyrodniczych związanych z wycinką drzew i krzewów (poz. 13, 14, 15, 16, 17, 48);
- eliminacji lub ograniczeniu strat w zasobach przyrodniczych związanych z przypadkową śmiertelnością osobników gatunków chronionych na lądzie (poz. 28, 29, 30, 31, 32, 35);
- eliminacji lub ograniczeniu strat w zasobach przyrodniczych związanych z przypadkową śmiertelnością osobników gatunków chronionych w środowisku wodnym (poz. 38, 45);
- eliminacji lub ograniczeniu wpływu realizacji robót na wyniki rozrodu chronionych gatunków zwierząt (poz. 13, 14, 15, 19, 24, 35, 36, 37, 38, 39, 40, 41, 42, 43, 44);
- eliminacji lub ograniczeniu wpływu realizacji robót na warunki migracji chronionych gatunków zwierząt (poz. 31, 32);
- ograniczeniu wpływu realizacji robót na stan siedlisk przyrodniczych i siedlisk gatunków chronionych (poz. 24, 25, 27, 35, 36, 37, 48, 49, 50, 51, 52);

- ograniczeniu wpływu realizacji robót na stan roślinności drzewiastej i krzewiastej nie planowanej do wycinki (poz. 18, 19, 20, 21, 22, 23, 35);
- eliminacji lub ograniczeniu wpływu realizacji robót na rozprzestrzenianie się gatunków roślin inwazyjnych pochodzenia obcego (poz. 33).

## **6.9. ZABYTKI KULTURY**

W celu zabezpieczenia przed negatywnym wpływem realizacji Zadania na zasoby kulturowe (patrz opis w rozdziale 5.9), w załączniku 1 PZŚ wprowadzono trzy działania łagodzące mające zapewnić uzgodnienie warunków realizacji robót z właściwym miejscowo konserwatorem zabytków oraz wdrożenie odpowiednich procedur w przypadku odkrycia zabytków ruchomych lub stanowisk archeologicznych na etapie robót (poz. 92, 93 i 94).

## **6.10. LUDNOŚĆ I DOBRA MATERIALNE**

Zgodnie z informacjami podanymi w rozdziale 5.10, kwestie związane z wykupami gruntów lub zmianą ich użytkowania, jak również ewentualne problemy związane z wpływem realizacji Zadania na tereny zajęć czasowych i ich otoczenie, omówione są szczegółowo w dokumencie *Plan Pozyskania Nieruchomości i Przesiedleń* (PPNiP/LA&RAP) dla przedmiotowego Zadania. Oddziaływania związane z użytkowaniem istniejącej sieci dróg jako dróg dojazdowych do placu budowy zostaną ograniczone dzięki wdrożeniu warunków wykorzystywania dróg dojazdowych, opisanych w poz. 3 i 4 załącznika 1 PZŚ.

## **6.11. ZDROWIE I BEZPIECZEŃSTWO LUDZI**

Podstawowe formy negatywnego oddziaływania planowanego Zadania na zdrowie i bezpieczeństwo ludzi przedstawiono w rozdziałach 5.11 i 5.12.

Dla ograniczenia tych oddziaływań, w załączniku 1 PZŚ wprowadzono działania łagodzące służące m.in.:

- ograniczeniu wpływu planowanego Zadania na stan sanitarny powietrza atmosferycznego (wymienione w rozdziale 6.3);
- ograniczeniu wpływu planowanego Zadania na klimat akustyczny (wymienione w rozdziale 6.7);
- eliminacji lub ograniczeniu ryzyka zanieczyszczenia chemicznego wody i gruntu na etapie robót (wymienione w rozdziale 6.4 i 6.5);
- zapewnieniu bezpieczeństwa na terenie budowy i jego otoczeniu (poz. 83, 84, 85, 86, 87, 88);
- zapewnieniu właściwego reagowania w sytuacjach nadzwyczajnych zagrożeń (poz. 89, 90, 91).

## **6.12. NADZWYCZAJNE ZAGROŻENIA (SYTUACJE KRYZYSOWE I AWARYJNE)**

Podstawowe rodzaje nadzwyczajnych zagrożeń (o charakterze sytuacji kryzysowych), jakie potencjalnie mogą wystąpić w związku z realizacją Zadania przedstawiono w rozdziale 5.12.

Dla ograniczenia ewentualnych skutków tego typu zdarzeń, w załączniku 1 PZŚ wprowadzono działania łagodzące służące m.in.:

- eliminacji lub ograniczeniu ryzyka zanieczyszczenia chemicznego wody i gruntu na etapie robót (wymienione w rozdziale 6.4 i 6.5);
- zapewnieniu bezpieczeństwa na terenie budowy i jego otoczeniu (poz. 83, 84, 85, 87);
- zapewnieniu właściwego reagowania w sytuacjach nadzwyczajnych zagrożeń (poz. 89, 90, 91).

### **6.13. WYMAGANIA W ZAKRESIE OPRACOWANIA I WDROŻENIA WYBRANYCH DOKUMENTÓW WYKONAWCY**

W celu zapewnienia właściwej organizacji prowadzenia robót, a także w celu prawidłowego wdrożenia warunków określonych w załączniku 1 i 2 w Planie Zarządzania Środowiskiem, Wykonawca ma obowiązek opracować i uzyskać akceptację Inżyniera, a następnie wdrożyć do realizacji następujące dokumenty:

- 1) Projekt organizacji placu budowy, który powinien zawierać m.in. następujące elementy:
  - lokalizacja zaplecza;
  - zagospodarowanie zaplecza;
  - zabezpieczenie zaplecza;
  - drogi technologiczne;
  - ochrona środowiska na zapleczu.
- 2) Plan gospodarki odpadami, który powinien zawierać m.in. następujące elementy:
  - zastane oraz przewidywane rodzaje i ilości odpadów,
  - sposoby zapobiegania negatywnego oddziaływania odpadów na środowisko,
  - sposób zagospodarowania odpadów z uwzględnieniem zbierania, transportu, odzysku i unieszkodliwiania odpadów,
  - rodzaj powstających odpadów oraz sposób ich magazynowania.
- 3) Plany zapewnienia jakości dla poszczególnych kategorii robót oraz innego typu działań Wykonawcy (zależnie od potrzeb, w tym od wymagań Inżyniera), które powinny zawierać m.in.:
  - informacje o planowanej organizacji wykonywania danej kategorii robót lub działań;
  - informacje na temat warunków realizacji danej kategorii robót lub działań zawartych w PZŚ.
  - informacje o ew. innych sposobach przeciwdziałania negatywnym oddziaływaniom danej kategorii robót na środowisko.
- 4) Plan ochrony przeciwpowodziowej terenu budowy, który powinien zawierać m.in. następujące elementy:
  - monitorowanie sytuacji hydrologiczno-meteorologicznej,
  - warunki dla przepuszczenia przepływów wezbraniowych w okresie prowadzenia robót;
  - zasady pracy zespołu Wykonawcy w okresie zagrożenia powodziowego;
  - podstawowe obowiązki kluczowych członków zakładowego zespołu przeciwpowodziowego;

- lista osób funkcyjnych w okresie zagrożenia powodziowego;
  - wykaz sprzętu i środków transportowych potrzebnych do przeprowadzenia akcji ratowniczych.
- 5) Plan Bezpieczeństwa i Ochrony Zdrowia, który powinien zawierać m.in. następujące elementy:
- wskazanie elementów zagospodarowania działki lub terenu, które mogą stwarzać zagrożenie bezpieczeństwa i zdrowia ludzi;
  - informacje dotyczące przewidywanych zagrożeń występujących podczas realizacji robót budowlanych, określające skalę i rodzaje zagrożeń oraz miejsce i czas ich wystąpienia, w tym w odniesieniu do środowiska naturalnego;
  - informację o wydzieleniu i oznakowaniu miejsca prowadzenia robót budowlanych, stosownie do rodzaju zagrożenia;
  - informację o sposobie prowadzenia instruktażu pracowników przed przystąpieniem do realizacji robót szczególnie niebezpiecznych;
  - określenie sposobu przechowywania i przemieszczania materiałów, wyrobów, substancji oraz preparatów niebezpiecznych na terenie budowy;
  - wskazanie środków technicznych i organizacyjnych, zapobiegających niebezpieczeństwom wynikającym z wykonywania robót budowlanych w strefach szczególnego zagrożenia zdrowia lub w ich sąsiedztwie, w tym zapewniających bezpieczną i sprawną komunikację, umożliwiającą szybką ewakuację na wypadek pożaru, awarii i innych zagrożeń;
  - wskazanie miejsca przechowywania dokumentacji budowy oraz dokumentów niezbędnych do prawidłowej eksploatacji maszyn i innych urządzeń technicznych.

Przy opracowywaniu powyższych dokumentów Wykonawca uwzględni odpowiednie Polityki Operacyjne i Procedury Banku Światowego, dotyczące ochrony zdrowia, ochrony środowiska i zasad bezpieczeństwa.

#### **6.14. DZIAŁANIA NA ETAPIE EKSPLOATACJI**

Część działań łagodzących określonych w PZŚ wykracza poza etap budowy i będzie realizowana również w okresie eksploatacji wybudowanych obiektów.

Do działań takich należą m.in.:

- bieżąca pielęgnacja nasadzeń drzew (poz. 48 w załączniku 1 PZŚ);
- wykonywanie bieżącej konserwacji i ew. napraw skrzynek dla nietoperzy, (w związku z treścią poz. 49 w załączniku 1 PZŚ).
- zapewnienie odpowiedniego sposobu użytkowania terenów międzywala oraz innych terenów w sąsiedztwie wału przeciwpowodziowego (poz. 50, 51 w załączniku 1 PZŚ);

W Okresie Zgłaszania Wad za realizację ww. działań odpowiada Wykonawca. Po zakończeniu Kontraktu za realizację wszystkich ww. działań odpowiada Inwestor.

## **7. OPIS DZIAŁAŃ MONITORINGOWYCH**

W załączniku 2 PZŚ podano zestaw działań z zakresu monitoringu, obowiązujących dla Wykonawcy Zadania. Działania te zostały opracowane na podstawie warunków zawartych w obowiązujących decyzjach administracyjnych wydanych dla Zadania, z uzupełnieniem o dodatkowe warunki ustalone na etapie przygotowania PZŚ.

Działania monitoringowe wymienione w załączniku 2 PZŚ należą do jednej kategorii:

- monitoring wdrażania działań łagodzących wymienionych w załączniku 1 PZŚ (poz. 1-102 w załączniku 2 PZŚ).

## **8. KONSULTACJE SPOŁECZNE**

### **8.1. KONSULTACJE SPOŁECZNE RAMOWEGO PLANU ZARZĄDZANIA ŚRODOWISKIEM I SPRAWAMI SPOŁECZNYMI DLA POPDOW (2015)**

Projekt dokumentu pt. *Ramowy Plan Zarządzania Środowiskiem i Sprawami Społecznymi (ESMF)* dla Projektu OPDOW (w tym dla Komponentu 2, obejmującego niniejsze Zadanie) podlegał procedurze konsultacji społecznych, prowadzonych zgodnie z polityką operacyjną Banku Światowego *OP 4.01*. Ich celem było umożliwienie zapoznania się społeczeństwa z treścią tego dokumentu oraz zapewnienie możliwości wniesienia ewentualnych uwag, zapytań i wniosków do jego treści.

Dokumentacja procesu konsultacji społecznych ww. dokumentu dostępna jest w serwisie internetowym Biura Koordynacji Projektu Ochrony Przeciwpowodziowej Dorzecza Odry i Wisły<sup>1</sup>.

### **8.2. KONSULTACJE SPOŁECZNE NA ETAPIE PROCEDUR ŚRODOWISKOWYCH DLA ZADANIA (2014-2015)**

Na etapie wydawania decyzji o środowiskowych uwarunkowaniach dla przedsięwzięcia polegającego na budowie lewostronnego wału przeciwpowodziowego rzeki Odry „Wężyńska – Chlebowo” (patrz rozdział 3.5) konsultacje z udziałem społeczeństwa prowadził właściwy miejscowo organ wydający decyzję, czyli Regionalny Dyrektor Ochrony Środowiska w Gorzowie Wielkopolskim.

Obwieszczeniem z dnia 18 listopada 2014 r. (znak: WOOŚ-II.4233.11.2014.NC) Regionalny Dyrektor Ochrony Środowiska w Gorzowie Wlkp. podał do publicznej wiadomości informacje o wszczęciu postępowania w przedmiocie wydania decyzji o środowiskowych uwarunkowaniach dla przedsięwzięcia. Obwieszczenie to zostało umieszczone na tablicy ogłoszeń i stronie internetowej Regionalnej Dyrekcji Ochrony Środowiska w Gorzowie Wlkp. oraz na tablicy ogłoszeniowej Urzędu Miasta Krosno Odrzańskie, Urzędu Gminy Maszewo i Urzędu Gminy Gubin, a informacja o nim została wpisana do publicznie dostępnego wykazu danych.

W przewidzianym prawem terminie do organu prowadzącego nie wpłynęły żadne uwagi lub wnioski związane z przedmiotowym przedsięwzięciem.

W dniu 3 lutego 2015 r. Regionalny Dyrektor Ochrony Środowiska w Gorzowie Wlkp. wydał decyzję o środowiskowych uwarunkowaniach dla budowy wału przeciwpowodziowego „Wężyńska – Chlebowo” (znak: WOOŚ-II.4233.11.2014.NC – załącznik 4a do niniejszego PZŚ). Decyzja ta została podana do publicznej wiadomości poprzez obwieszczenie.

### **8.3. KONSULTACJE SPOŁECZNE PZŚ (2017)**

Projekt niniejszego dokumentu podlegał procedurze konsultacji społecznych prowadzonych zgodnie z polityką operacyjną Banku Światowego (*OP 4.01*).

Po opracowaniu projektu dokumentu PZŚ i uzyskaniu na jego podstawie akceptacji Banku Światowego (tzw. „OK”) dla rozpoczęcia procedury upublicznienia, w dniu 11 sierpnia 2017 r. wersję elektroniczną projektu dokumentu PZŚ zamieszczono na publicznie dostępnych stronach internetowych: w serwisie internetowym Lubuskiego Zarządu Melioracji

---

<sup>1</sup> Na stronie: [http://www.odrapcu.pl/popdow\\_dokumenty\\_RPZSiSS.html](http://www.odrapcu.pl/popdow_dokumenty_RPZSiSS.html).



i Urzędzeń Wodnych (LZMiUW) w Zielonej Górze – <http://melioracja.lubuskie.pl> (Ryc. 2) oraz Biura Koordynacji Projektu OPDOW – <http://www.odrapcu.pl> (Ryc. 3), a wersję papierową wyłożono do wglądu zainteresowanych w siedzibie LZMiUW w Zielonej Górze (Zielona Góra, ul. Ptasia 2B) oraz w siedzibie Starostwa Powiatowego w Krośnie Odrzańskim (Krosno Odrzańskie, ul. Piastów 10B).

Szczegółowe informacje o możliwości zapoznania się z tym dokumentem oraz możliwości wnoszenia wniosków i uwag (wraz ze wskazaniem szczegółowych danych do kontaktu: adres e-mail, adresy miejsc, w których można zapoznać się z projektem dokumentu, godziny urzędowania) podano do publicznej wiadomości w ogłoszeniu (Ryc. 4) zamieszczonym w następujących miejscach:

- na stronach internetowych LZMiUW w Zielonej Górze – <http://melioracja.lubuskie.pl> (Ryc. 5), Biura Koordynacji Projektu OPDOW – <http://www.odrapcu.pl> (Ryc. 3) oraz Starostwa Powiatowego w Krośnie Odrzańskim – <http://www.powiatkrosnienski.pl> (Ryc. 6);
- w lokalnej prasie – w lokalnym dodatku *Gazety Wyborczej* (Ryc. 7) i w *Gazecie Tygodniowej*, wydanie Gubińsko-Krośnieńskie (Ryc. 8);
- na tablicach ogłoszeń: w LZMiUW w Zielonej Górze, w Starostwie Powiatowym w Krośnie Odrzańskim oraz w miejscowościach Chlebowo i Czarnowo.

W wyżej wymienionym ogłoszeniu zamieszczono również informacje o możliwości wzięcia udziału w otwartym spotkaniu i dyskusji dla zainteresowanych osób, organizacji i instytucji, planowanym na dzień 29 sierpnia 2017 r. (z podaniem miejsca, terminu i godziny spotkania).

Upublicznienie projektu dokumentu PZŚ, rozpoczęte oficjalnie w dniu **14 sierpnia 2017 r.**, zakończyło się po 10 dniach roboczych, w dniu **28 sierpnia 2017 r.** W okresie upublicznienia nie odnotowano wizyt osób zapoznających się z wyłożonym projektem dokumentu PZŚ.

W dniu 14 sierpnia 2017 do LZMiUW w Zielonej Górze wpłynęły uwagi organizacji ekologicznej (Klub Przyrodników, Świebodzin, ul. 1 Maja 22 – pismo z dn. 11 sierpnia 2017 r.) dotyczące procedury oceny oddziaływania na środowisko oraz treści warunków określonych w decyzji środowiskowej dla przedmiotowego Zadania. Te same uwagi organizacja ekologiczna przekazała również do RDOŚ w Gorzowie Wielkopolskim.

W dniu 29 sierpnia 2017 r. LZMiUW w Zielonej Górze otrzymał do wiadomości postanowienie Regionalnego Dyrektora Ochrony Środowiska w Gorzowie Wielkopolskim z dn. 25 sierpnia 2017 r. o wznowieniu postępowania w sprawie decyzji środowiskowej dla przedsięwzięcia Wężyska-Chlebowo, w związku z wyżej wymienionym pismem Klubu Przyrodników.

Po zakończeniu upublicznienia, w dniu **29 sierpnia 2017 r.** o godzinie 17:00 w siedzibie Starostwa Powiatowego w Krośnie Odrzańskim zorganizowane zostało otwarte spotkanie dla zainteresowanych osób, organizacji i instytucji, na którym odbyła się publiczna prezentacja oraz dyskusja nad projektem dokumentu PZŚ (Ryc. 9 i 10). W spotkaniu wzięło udział 6 osób, w tym: przedstawiciele społeczności lokalnych, BKP, LZMiUW w Zielonej Górze oraz Konsultanta. W trakcie trwającego około 1 godziny spotkania jego uczestnicy zadali następujące pytania:

- 1) *Dlaczego autorzy uwag do projektu dokumentu PZŚ dla Zadania 1B.6/2 nie przybyli na dzisiejsze otwarte spotkanie w sprawie projektu dokumentu PZŚ?*

W odpowiedzi wyjaśniono, że organizatorom spotkania nie jest znany powód nieobecności autorów uwag na dzisiejszym spotkaniu. Z treści uwag złożonych do projektu doku-



mentu PZŚ wynika jednoznacznie, że znali oni treść ogłoszenia w sprawie konsultacji społecznych projektu PZŚ, musieli więc znać termin oraz miejsce planowanego otwartego spotkania w przedmiotowej sprawie.

- 2) *Z jakich powodów w ramach Zadania 1B.6/2 zaplanowano likwidację oczka wodnego przy istniejącym wale przeciwpowodziowym?*

W odpowiedzi wyjaśniono, że konieczność likwidacji tego oczka wodnego wynika z faktu, iż jest ono miejscem przebiccia hydraulicznego pod istniejącym wałem i jego pozostawienie poważnie zagraża stabilności wału przeciwpowodziowego, a tym samym stwarza zagrożenie dla terenów zawala w przypadku niekontrolowanego przerwania wału przeciwpowodziowego.

- 3) *Dlaczego istniejący wał przeciwpowodziowy rozbierany jest częściowo, a nie na całej jego długości?*

W odpowiedzi wyjaśniono, że konieczność pozostawienia fragmentów istniejącego wału przeciwpowodziowego bez rozbiórki wynika z obecności chronionych elementów środowiska przyrodniczego na fragmentach istniejącego wału. Obowiązek pozostawienia wybranych fragmentów wału bez rozbiórki został wpisany do decyzji środowiskowej, a w związku z tym został również uwzględniony w załączniku 1 PZŚ.

- 4) *Dlaczego technologia budowy nowego wału przeciwpowodziowego zakłada budowę wału z mas ziemnych dostarczanych z zewnętrznego źródła, zamiast wykorzystać masy ziemne wchodzące w skład istniejącego wału przeciwpowodziowego planowanego do rozbiórki?*

W odpowiedzi wyjaśniono, że konieczność dostarczania nowych mas ziemnych do budowy nowego wału przeciwpowodziowego wynika po pierwsze z planowanego harmonogramu prac przy budowie wału (najpierw zbudowany zostanie nowy wał przeciwpowodziowy, na terenie chronionym przez dotychczasowy wał, a dopiero w drugim etapie nastąpi rozbiórka niepotrzebnych już fragmentów starego wału), a po drugie z konieczności zapewnienia odpowiedniej jakości mas ziemnych, które muszą spełniać aktualnie obowiązujące normy dla budowli przeciwpowodziowych (materiał ziemny wchodzący w skład starego wału nie zawsze spełnia aktualne normy).

W trakcie spotkania jego uczestnicy zadawali również pytania dotyczące zagadnień przesiedleń i odszkodowań. Prowadzący zebranie udzielili krótkich wyjaśnień dotyczących tej tematyki, zwracając uwagę, że sprawy te były przedmiotem osobnej debaty publicznej dotyczącej *Planu Pozyskiwania Nieruchomości i Przesiedleń (RAP)*.

Oprócz odpowiedzi na ww. pytania, w trakcie spotkania odczytano uwagi zgłoszone w ww. piśmie Klubu Przyrodników z dn. 11 sierpnia 2017 r. W komentarzu poinformowano, że Zamawiający przekazał te uwagi do projektantów z prośbą o ich przeanalizowanie i przedstawienie odpowiedzi, która zostanie przekazana do Klubu Przyrodników. Ponadto prelegent poinformował, że w związku z wyżej wymienionym pismem Klubu Przyrodników, RDOŚ w Gorzowie Wielkopolskim wydał postanowienie z dn. 25 sierpnia 2017 r. o wznowieniu postępowania w sprawie decyzji środowiskowej dla przedmiotowego Zadania, w zakresie dotyczącym zniszczenia płatu siedliska przyrodniczego 6410 (łąki trzęślicowe). Do dnia spotkania postępowanie to nie zostało jeszcze zakończone.

Po udzieleniu odpowiedzi na wszystkie pytania spotkanie zostało zakończone.

W dniu 30 sierpnia 2017 r. LZMiUW w Zielonej Górze otrzymał pismo Regionalnego Dyrektora Ochrony Środowiska w Gorzowie Wielkopolskim z dn. 24 sierpnia 2017 r. zawierające

dwie uwagi do projektu dokumentu PZŚ dla *Zadania 1B.6/2*. Uwagi te pokrywały się z uwagami zawartymi w piśmie Klubu Przyrodników z dn. 11 sierpnia 2017 r., w zakresie odtwarzania oczek wodnych oraz uszczegółowienia warunków dotyczących nasadzeń drzew.

W dniu 11 września 2017 r. LZMiUW w Zielonej Górze otrzymał pismo Regionalnego Dyrektora Ochrony Środowiska w Gorzowie Wielkopolskim z dn. 8 września 2017 r. zawierające informację, iż RDOŚ w Gorzowie Wielkopolskim wycofuje uwagi do draftu dokumentu PZŚ złożone w piśmie z dn. 24 sierpnia 2017 r.

W dniu 19 września 2017 r. LZMiUW w Zielonej Górze otrzymał do wiadomości postanowienie Regionalnego Dyrektora Ochrony Środowiska w Gorzowie Wielkopolskim z dn. 15 września 2017 r. zawiadamiające strony postępowania o zgromadzeniu całości materiału dowodowego we wznowionym postępowaniu w sprawie decyzji środowiskowej dla przedsięwzięcia Wężyska-Chlebowo (w związku z postanowieniem RDOŚ w Gorzowie Wielkopolskim z dn. 25 sierpnia 2017 r.).

W dniu 13 października 2017 r. LZMiUW w Zielonej Górze otrzymał do wiadomości decyzję Regionalnego Dyrektora Ochrony Środowiska w Gorzowie Wielkopolskim z dn. 11 października 2017 r. o środowiskowych uwarunkowaniach dla przedsięwzięcia „Wężyska-Chlebowo” (stanowiącą załącznik 4c PZŚ), wydaną w związku z postanowieniem RDOŚ w Gorzowie Wielkopolskim z dn. 25 sierpnia 2017 r. W decyzji tej RDOŚ w Gorzowie Wielkopolskim odmówił uchylecia dotychczasowej decyzji środowiskowej (tj. decyzji RDOŚ w Gorzowie Wielkopolskim z dn. 3 lutego 2015 r., stanowiącej załącznik 4a PZŚ), argumentując to brakiem nowych okoliczności faktycznych w przedmiotowej sprawie.

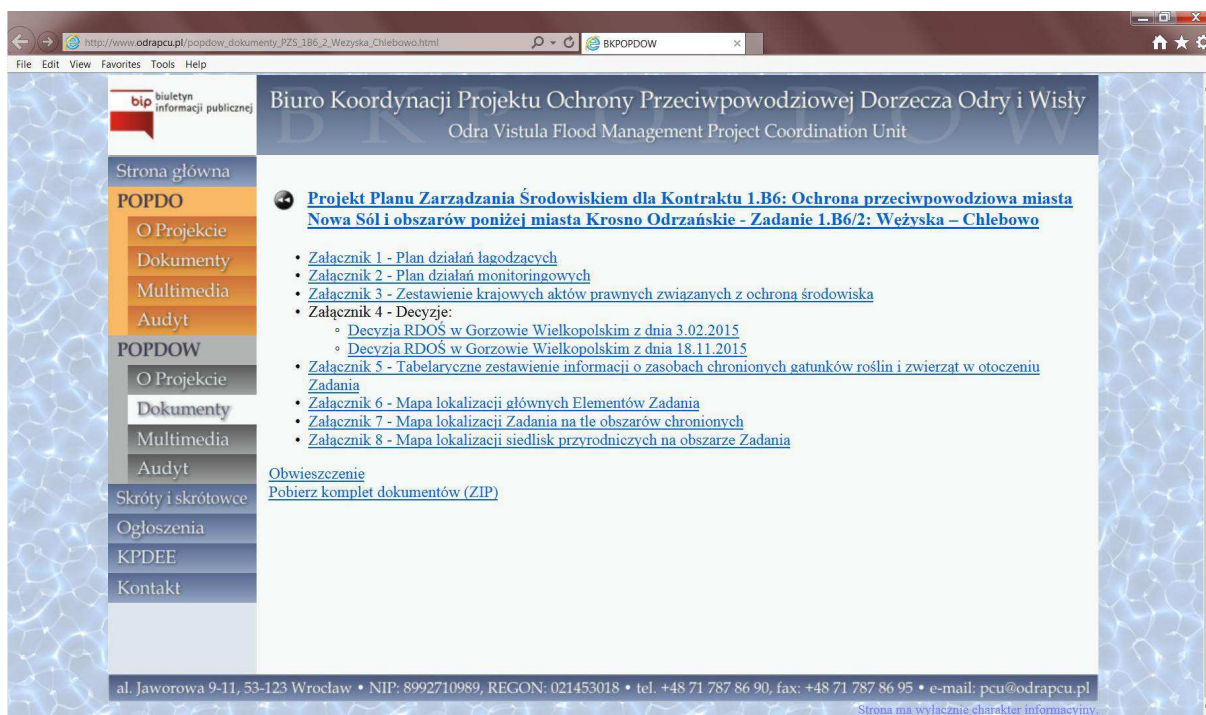
W dniu 26 października 2017 r. w Zielonej Górze (w siedzibie Konsultanta Lubuskiego Zarządu Melioracji i Urządzeń Wodnych w Zielonej Górze) odbyło się spotkanie w sprawie uwag złożonych przez Klub Przyrodników na etapie konsultacji społecznych projektu dokumentu PZŚ dla *Zadania 1B.6/2*. W spotkaniu udział wzięli przedstawiciele Inwestora, Konsultanta Lubuskiego Zarządu Melioracji i Urządzeń Wodnych w Zielonej Górze, Konsultanta Regionalnego Zarządu Gospodarki Wodnej we Wrocławiu (jako autora projektu dokumentu PZŚ) oraz Klubu Przyrodników. W trakcie spotkania omówiono problemy środowiskowe wskazane w piśmie Klubu Przyrodników oraz przeanalizowano możliwości ich rozwiązania na aktualnym etapie procedur związanych z przygotowaniem *Zadania 1B.6/2* do realizacji. W wyniku dyskusji ustalono, że warunki realizacji przedsięwzięcia określone w załączniku 1 projektu dokumentu PZŚ zostaną uzupełnione o szczegółowe zapisy dotyczące: (i) warunków nasadzenia drzew [poz. 48 w załączniku 1 PZŚ] oraz (ii) warunków odtwarzania oczek wodnych [poz. 52 w załączniku 1 PZŚ]. Przedstawiciel Klubu Przyrodników oświadczył, że w przypadku wdrożenia wyżej wymienionych ustaleń Klub Przyrodników nie wnosi innych uwag do zawartości draftu dokumentu PZŚ dla *Zadania 1B.6/2*.

Biorąc pod uwagę charakter cytowanych wyżej uwag i pytań zgłoszonych w okresie upublicznienia projektu PZŚ dla *Zadania 1B.6/2* oraz uwzględniając wnioski ze spotkania z przedstawicielem Klubu Przyrodników w dniu 26 października 2017 r., autorzy dokumentu stwierdzili, że jego treść wymaga uzupełnienia o informacje na temat dodatkowych działań proceduralnych przeprowadzonych przez RDOŚ w Gorzowie Wielkopolskim w okresie od sierpnia do października 2017 r. oraz o warunki uzgodnione na ww. spotkaniu z przedstawicielem Klubu Przyrodników (uzupełnienie działań łagodzących w poz. 48 oraz nowe działanie łagodzące w poz. 52 załącznika 1 PZŚ). Ponadto, biorąc pod uwagę, że procedura wyboru Wykonawcy *Zadania 1B.6/2* prowadzona będzie w roku 2018, tj. już w nowym

systemie organizacyjnym gospodarki wodnej w Polsce, treść dokumentu PZŚ wymaga dostosowania do nowego systemu organizacyjnego, obowiązującego od 1 stycznia 2018 r. Po uzupełnieniu dokumentu o relację z procedury upublicznienia i wprowadzeniu ww. poprawek, końcowy dokument PZŚ został przekazany do Banku Światowego w celu uzyskania ostatecznej klauzuli akceptacji, tzw. „no objection”.



Rycina 2. Wersja elektroniczna projektu dokumentu PZŚ umieszczona na stronach internetowych LZMiUW w Zielonej Górze.



Rycina 3. Wersja elektroniczna projektu dokumentu PZŚ umieszczona na stronach internetowych Biura Koordynacji Projektu OPDOW.



## OBWIESZCZENIE

Zgodnie z wymaganiami Banku Światowego (polityka operacyjna OP 4.01), instytucji współfinansującej realizację *Projektu ochrony przeciwpowodziowej w dorzeczu Odry i Wisły*,

**podaje się do publicznej wiadomości, co następuje:**

Lubuski Zarząd Melioracji i Urządzeń Wodnych w Zielonej Górze (LZMiUW) udostępnił do wglądu wszystkim zainteresowanym osobom i instytucjom **PROJEKT PLANU ZARZĄDZANIA ŚRODOWISKIEM** dla Komponentu 1 – *Ochrona przed powodzią Środkowej i Dolnej Odry*, Podkomponent 1B – *Ochrona przed powodzią na Środkowej i Dolnej Odrze*, Kontrakt 1B.6 – *Ochrona przeciwpowodziowa miasta Nowa Sól i obszarów poniżej miasta Krosno Odrzańskie*, **Zadanie 1B.6/2 – Wężyska-Chlebowo** (nazywany dalej PROJEKTEM PLANU ZARZĄDZANIA ŚRODOWISKIEM).

Każdy zainteresowany może:

A) zapoznać się z PROJEKTEM PLANU ZARZĄDZANIA ŚRODOWISKIEM od dnia 14 sierpnia 2017 r. do dnia 28 sierpnia 2017 r włącznie (10 dni roboczych, z wyłączeniem dnia 15 sierpnia 2017 r.), w siedzibie:

- Lubuskiego Zarządu Melioracji i Urządzeń Wodnych w Zielonej Górze, ul. Ptasia 2B, 65-514 Zielona Góra, w dniach roboczych od godziny 8:30 do 14:30;
- Starostwa Powiatowego w Krośnie Odrzańskim, ul. Piastów 10B, 66-600 Krosno Odrzańskie, w dniach roboczych od godziny 8:30 do 14:30.

lub poprzez stronę internetową:

- Lubuskiego Zarządu Melioracji i Urządzeń Wodnych w Zielonej Górze pod adresem: [melioracja.lubuskie.pl](http://melioracja.lubuskie.pl) (w zakładce Inwestycje)
- Starostwa Powiatowego w Krośnie Odrzańskim, pod adresem: [www.powiatkrosnienski.pl](http://www.powiatkrosnienski.pl)
- Biura Koordynacji Projektu, pod adresem: [www.odrapcu.pl](http://www.odrapcu.pl)

B) składać uwagi i wnioski odnośnie PROJEKTU PLANU ZARZĄDZANIA ŚRODOWISKIEM w formie pisemnej oraz ustnej do protokołu pod ww. adresami lub w formie elektronicznej na adres e-mail: [a.ziarek@melioracja.lubuskie.pl](mailto:a.ziarek@melioracja.lubuskie.pl) w dniach roboczych w okresie od 14 sierpnia 2017 r. do 28 sierpnia 2017 r. (włącznie).

Instytucją właściwą do rozpatrzenia uwag i wniosków jest Lubuski Zarząd Melioracji i Urządzeń Wodnych w Zielonej Górze (osoba kontaktowa: Andrzej Ziarek, tel. (68) 452 76 00 – łączy sekretariat).

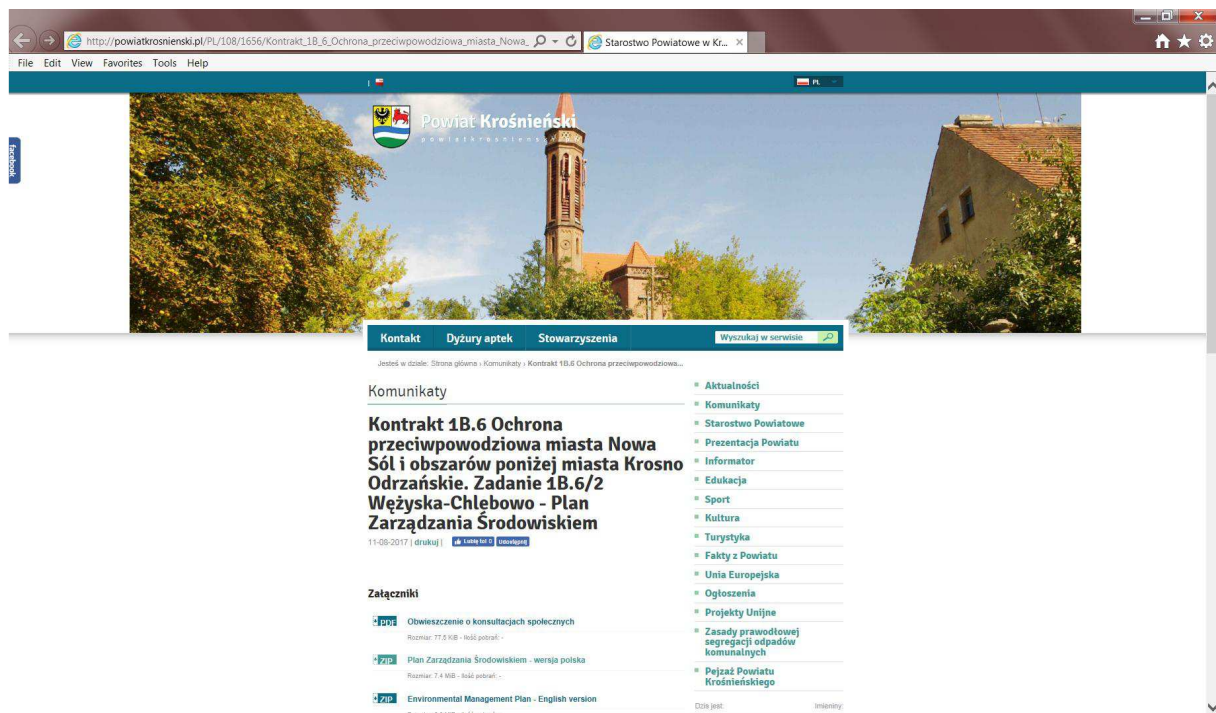
Po ww. 10-dniowym okresie udostępnienia dokumentu do wglądu, w dniu 29 sierpnia 2017 r. o godzinie 17:00 w siedzibie Starostwa Powiatowego w Krośnie Odrzańskim, ul. Piastów 10B, 66-600 Krosno Odrzańskie, w sali narad, odbędzie się spotkanie otwarte dla wszystkich zainteresowanych, na którym przedstawione będą informacje o PROJEKCIE PLANU ZARZĄDZANIA ŚRODOWISKIEM oraz odbędzie się publiczna dyskusja dotycząca tego dokumentu a także uwag i wniosków złożonych do niego wcześniej lub w trakcie tego spotkania.

Obwieszczenie to zostało podane do wiadomości poprzez ogłoszenie w lokalnej prasie (Gazeta Wyborcza – dodatek Zielonogórski, Gazeta Tygodniowa – wydanie Gubińsko-Krosnińskie), wywieszenie na tablicach ogłoszeń w LZMiUW w Zielonej Górze, w Starostwie Powiatowym w Krośnie Odrzańskim oraz w miejscowościach Chlebowo i Czarnowo, jak również na stronach internetowych instytucji wskazanych powyżej.

Rycina 4. Ogłoszenie o konsultacjach społecznych projektu dokumentu PZŚ przesłane do prasy lokalnej oraz umieszczone na stronach internetowych i tablicach ogłoszeń.



Rycina 5. Ogłoszenie o konsultacjach społecznych projektu dokumentu PZŚ umieszczone na stronach internetowych LZMiUW w Zielonej Górze.



Rycina 6. Ogłoszenie o konsultacjach społecznych projektu dokumentu PZŚ umieszczone na stronach internetowych Starostwa Powiatowego w Krośnie Odrzańskim.



## Powrót Vaculika

**W niedzielę o godz. 19 w Zielonej Górze jadą żużlowe lubuskie derby. Czy Stal Gorzów zobaczymy w pełnym składzie?**

**IRENEUSZ KLIMCZAK**

**P**o czterech porażkach startowców z rzędu wydawało się, że w czwartej czwórce PGE Ekstraligi wszystko jest już jasne.

Zielona Góra jedzie półfinały play-off z Leszmem, a gorzowianie mogą myśleć o niedzieli 3 września i meczu we Wrocławiu (jest zastrzeżenie, że Sparta, bez względu na miejsce w tabeli, pierwsze spotkanie w play-off jedzie u siebie).

Obrońcy mistrzostwa Polski postanowili jednak porządnie zamieścić w żużlowym kotłach, swoim występem w Lesznie sprawili wszystkim w osłupienie. Bez kontuzjowanego Martina Vaculika gładko pokonali faworyzowaną Unię 49:41. Jeszcze chwilę temu lubuskie derby w półfinale wydawały się czymś nierealnym, dziś znów wszystko jest możliwe.

Co uratowało Stal? Zdecydowanie spokój. Gorzowscy żużlowcy przecież pokazali już w tym sezonie moc, gdy długo z nikim nie przegrywali



Czy Słowak Martin Vaculik pojedzie w Zielonej Górze?

przewodzący w tabeli. Najważniejszy był awans do fazy play-off, a tam w tym sezonie pojedzie tak znakomita czwórka, że podział par i wybór gospodarza na pierwsze starcie mają małe znaczenie. We wrześniu trzeba być wielkim i tyle.

Falubaz na niedzielę wystawia wszystkie armaty, pojedą Jason Doyle, Patryk Dudek, Piotr Protasiewicz czy Jarosław Hampel.

A czy do Stali wróci Vaculik? Znalazł się w awizowanym składzie gości na derby, trafił pod dwójkę. Z jego dłoni jest lepiej, Słowak w tygodniu trenował na swoim domowym torze w Żarnowcu, w sobotę chce pojechać w kolejnym turnieju Grand Prix w Szwecji.

Na pewno nie zaryzykujemy jego zdrowiem, bo to nie ma sensu – po-

wtarza trener Stanisław Chomski. - Z drugiej strony jeśli Martin będzie gotowy, to pojedzie z Falubazem. Wiem, że Linus Sundstrom świetnie pojechał w Lesznie i bardzo się cieszę, że kogoś takiego mam w drużynie. On jednak również zdaje sobie sprawę, jak funkcjonuje gorzowski zespół i jak aktualnie w nim pełni rolę. Postawiliśmy na piątkę seniorów i mam do nich zaufanie. Także do Vaculika, który na pewno zrobi wszystko, aby w derbowym, wyjątkowym spotkaniu, pokazać się z jak najlepszej strony. Czy to są ostatnie derby w tym sezonie? To się okaże, po naszej wygranej z Unią znowu półfinałowe pary nie są znane. Tym bardziej, że wciąż nie wiemy, jakie będą decyzje w sprawie Grigorija Laguta i meczów Rybnika. o

## Australijka kontuzjowana. Za Bunton jest Swords

**Nie wypalił transfer Alex Bunton do gorzowskiej drużyny koszykarek, bo Australijka doznała kontuzji. Za nią w AZS AJP zagra Amerykanka Carolyn Swords.**

**IRENEUSZ KLIMCZAK**

Przedstawiając Australijkę, nazwaliśmy ten kontrakt ryzykownym. Dla gorzowskiego klubu podwójnie, bo w całkowicie zmienionym, zagranicznym zaciągu, Alexandra Bunton miała odgrywać kluczową rolę, choć kłopoty zdrowotne to u niej niestety norma.

Po udanych występach w lidze rosyjskiej, Bunton próbowała dostać się do kadry Australii na Asia Cup. Nie udało się, koszykarka wcześniej opuściła grupowanie. - Historia znów się powtarza, jestem tym po prostu zdruzgotana - mówiła Alex dla australijskich mediów. - Uważam, że podjęłam właściwą decyzję, gdy odczuwałam ból, musiałam być ostrożna. Akurat ten uraz kolana nie jest poważny, liczę na dobrą rehabilitację.

Szybko pojawiła się poważna następca Bunton, w Gorzowie ma ją zastąpić 28-letnia Carolyn Swords. Amerykanka, która dobrze zna polskie realia.

28-latka mierzy aż 198 cm, w poprzednim sezonie w barwach

Basketu 90 Gdynia zdobywała średnio 16,8 pkt (trzeci wynik w BLK), miała 8,9 zbiórki (piąty wynik) oraz efektywność gry na poziomie 21,1 (trzeci wynik). W każdej z tych kategorii lepsza od Swords była nasza była zawodniczka podkoczowa - Courtney Hurt.

Obecnie Amerykanka walczy w WNBA z drużyną Seattle Storm o awans do fazy play-off, na razie jej ekipa jest tuż za ósmioma premiowanymi zespołami. Rywalizacja o mistrzostwo w lidze zawodowej w USA rozpocznie się 6 września, a sezon zasadniczy skończy się trzy dni wcześniej.

Swords w 22 meczach tego sezonu występowała średnio 8,5 minuty, zdobywała 2 pkt, do tego dokładała 1,5 zbiórki. Łącznie Swords ma rozegranych w WNBA 165 spotkań.

- Agent, z którym współpracujemy od wielu lat nie miał już gracza, który spełniałby nasze oczekiwania, więc uruchomiliśmy wszystkich pozostałych - powiedział Dariusz Maciejewski, trener akademickich. - Carolyn chciała zagrać kolejny sezon w Polsce. Znała klub i po omówieniu szczegółów doszliśmy do porozumienia. Myślę, że znaleźliśmy zawodniczkę o podobnych parametrach i umiejętnościach co Alex.

W BLK w sezonie 2017/18 zagra ostatecznie 13 drużyn, a rozgrywki rozpoczną się 23 września. Na inaugurację AZS AJP zmierzy się na wyjeździe z Ostrowią Ostrow. o

## OBWIESZCZENIE

Zgodnie z wymaganiami Banku Światowego (polityka operacyjna OP 4.01), instytucji współfinansującej realizację *Projektu ochrony przeciwpowodziowej w dorzeczu Odry i Wisły*, podaje się do publicznej wiadomości, co następuje:

Lubuski Zarząd Melioracji i Urządzeń Wodnych w Zielonej Górze (LZMIUW) udostępnił do wglądu wszystkim zainteresowanym osobom i instytucjom

**PROJEKT PLANU ZARZĄDZANIA ŚRODOWISKIEM dla Komponentu 1 – Ochrona przed powodzią Środkowej i Dolnej Odry, Podkomponent 1B – Ochrona przed powodzią na Środkowej i Dolnej Odrze, Kontrakt 1B.6 – Ochrona przeciwpowodziowa miasta Nowa Sól i obszarów poniżej miasta Krośno Odrzańskie, Zadanie 1B.6/2 – Weżyška-Chlebowo (nazywany dalej PROJEKTEM PLANU ZARZĄDZANIA ŚRODOWISKIEM).**

Każdy zainteresowany może:

A) zapoznać się z PROJEKTEM PLANU ZARZĄDZANIA ŚRODOWISKIEM od dnia 14 sierpnia 2017 r. do dnia 28 sierpnia 2017 r włącznie (10 dni roboczych, z wyłączeniem dnia 15 sierpnia 2017 r.),

w siedzibie:

- Lubuskiego Zarządu Melioracji i Urządzeń Wodnych w Zielonej Górze, ul. Ptasia 2B, 65514 Zielona Góra, w dniach roboczych od godziny 8:30 do 14:30;
- Starostwa Powiatowego w Krośnie Odrzańskim, ul. Piastów 10B, 66-600 Krośno Odrzańskie, w dniach roboczych od godziny 8:30 do 14:30.

lub poprzez stronę internetową:

- Lubuskiego Zarządu Melioracji i Urządzeń Wodnych w Zielonej Górze pod adresem: [melioracja.lubuskie.pl](http://melioracja.lubuskie.pl) (w zakładce Inwestycje)
- Starostwa Powiatowego w Krośnie Odrzańskim, pod adresem: [www.powiatkrosnienski.pl](http://www.powiatkrosnienski.pl)
- Biura Koordynacji Projektu, pod adresem: [www.odrapcu.pl](http://www.odrapcu.pl)

B) składać uwagi i wnioski odnośnie PROJEKTU PLANU ZARZĄDZANIA ŚRODOWISKIEM w formie pisemnej oraz ustnej do protokołu pod ww. adresami lub w formie elektronicznej na adres e-mail: [a.ziarek@melioracja.lubuskie.pl](mailto:a.ziarek@melioracja.lubuskie.pl) w dniach roboczych w okresie od 14 sierpnia 2017 r. do 28 sierpnia 2017 r. (włącznie).

Instytucją właściwą do rozpatrzenia uwag i wniosków jest Lubuski Zarząd Melioracji i Urządzeń Wodnych w Zielonej Górze (osoba kontaktowa: Andrzej Ziarek, tel. (68) 452 76 00 – łączny sekretariat).

Po ww. 10-dniowym okresie udostępnienia dokumentu do wglądu, w dniu 29 sierpnia 2017 r. o godzinie 17:00 w siedzibie Starostwa Powiatowego w Krośnie Odrzańskim, ul. Piastów 10B, 66600 Krośno Odrzańskie, w sali narad, odbędzie się spotkanie otwarte dla wszystkich zainteresowanych, na którym przedstawione będą informacje o PROJEKcie PLANU ZARZĄDZANIA ŚRODOWISKIEM oraz odbędzie się publiczna dyskusja dotycząca tego dokumentu a także uwag i wniosków złożonych do niego wcześniej lub w trakcie tego spotkania.

Obwieszczenie to zostało podane do wiadomości poprzez ogłoszenie w lokalnej prasie (Gazeta Wyborcza – dodatek Zielonogórski, Gazeta Tygodniowa – wydanie Gubińsko-Krośnieńskie), wywieszenie na tablicach ogłoszeń w LZMIUW w Zielonej Górze, w Starostwie Powiatowym w Krośnie Odrzańskim oraz w miejscowościach Chlebowo i Czarnowo, jak również na stronach internetowych instytucji wskazanych powyżej.

Rycina 7. Ogłoszenie o konsultacjach społecznych projektu dokumentu PZŚ umieszczone w lokalnym dodatku *Gazety Wyborczej*.



## OBWIESZCZENIE

Zgodnie z wymaganiami Banku Światowego (polityka operacyjna OP 4.12), instytucji współfinansującej realizację Projektu ochrony przeciwpowodziowej w dorzeczu Odry i Wisły,

Lubuski Zarząd Melioracji i Urządzeń Wodnych w Zielonej Górze (LZMiUW) udostępnił do wglądu wszystkim zainteresowanym osobom i instytucjom PROJEKT PLANU POZYSKANIA NIERUCHOMOŚCI I PRZESIEDLEŃ dla Kontraktu 1B.6 Ochrona przeciwpowodziowa miasta Nowa Sól i obszarów poniżej miasta Krosno Odrzańskie (nazywany dalej PROJEKTEM PLANU POZYSKANIA NIERUCHOMOŚCI I PRZESIEDLEŃ)

### Każdy zainteresowany może:

A) w okresie od dnia 14 sierpnia 2017 r. do dnia 04 września 2017 r. zapoznać się z PROJEKTEM PLANU POZYSKANIA NIERUCHOMOŚCI I PRZESIEDLEŃ w siedzibie: Lubuskiego Zarządu Melioracji i Urządzeń Wodnych w Zielonej Górze, ul. Ptasia 2B, 65-514 Zielona Góra w dniach roboczych od godziny 8:30 do 14:30, Starostwa Powiatowego w Krośnie Odrzańskim, ul. Piastów 10 B, 66-600

Krosno Odrzańskie, w dniach roboczych od godziny 8:30 do 14:30, Urzędu Miasta w Nowej Soli, ul. Marsz. Józefa Piłsudskiego 12, 67-100 Nowa Sól, w dniach roboczych od godziny 8:30 do 14:30, lub poprzez stronę internetową: LZMiUW pod adresem - melioracja.lubuskie.pl, Starostwa Powiatowego w Krośnie Odrzańskim pod adresem - <http://www.powiatkrosnienski.pl/> Urzędu Miasta w Nowej Soli pod adresem - <http://www.nowasol.pl/> Biura Koordynacji Projektu pod adresem - [www.odrapcu.pl](http://www.odrapcu.pl),

B) składać uwagi i wnioski odnośnie PROJEKTU PLANU POZYSKANIA NIERUCHOMOŚCI I PRZESIEDLEŃ w formie pisemnej oraz ustnej do protokołu pod w/w adresami lub w formie elektronicznej na adres e-mail [a.ziarek@melioracja.lubuskie.pl](mailto:a.ziarek@melioracja.lubuskie.pl) w dniach od 14.08.2017 do 04.09.2017 (włącznie). Instytucją właściwą do rozpatrzenia

uwag i wniosków jest Lubuski Zarząd Melioracji i Urządzeń Wodnych w Zielonej Górze.

### Osobą kontaktową w LZMiUW jest:

Andrzej Ziarek  
Lubuski Zarząd Melioracji i Urządzeń Wodnych w Zielonej Górze, ul. Ptasia 2B, 65-514 Zielona Góra w dniach roboczych od godziny 8:30 do 14:30, tel. 68 45 27 600 (łączy sekretariat)  
Po 21-dniowym okresie udostępnienia do wglądu dokumentu (od 14.08.2017 r. do 04.09.2017 r.), w dniach: 7.09.2017 r. o godzinie 17:00 w siedzibie Starostwa Powiatowego w Krośnie Odrzańskim, ul. Piastów 10 B, 66-600 Krosno Odrzańskie w sali narad, pokój 306, III p., 8.09.2017 r. o godzinie 17:00 w sali konferencyjnej Centrum Kształcenia Zawodowego i Ustawicznego „Elektryk” w Nowej Soli ul. Piłsudskiego 65, 67-100 Nowa Sól, odbędą się spotkania otwarte dla wszystkich zainteresowanych, na któ-

rym przedstawione będą informacje o PROJEKcie PLANU POZYSKANIA NIERUCHOMOŚCI I PRZESIEDLEŃ oraz odbędzie się publiczna dyskusja dotycząca tego dokumentu i nad złożonymi do niego wcześniej lub w trakcie tego spotkania wnioskami i uwagami. Obwieszczenie to zostało podane do wiadomości poprzez ogłoszenie w lokalnej prasie (Gazeta Wyborcza – dodatek lubuski, Gazeta Tygodniowa, Tygodnik Krag), wywieszenie na tablicach ogłoszeń w LZMiUW w Zielonej Górze oraz Starostwie Powiatowym w Krośnie Odrzańskim i Urzędzie Miasta w Nowej Soli, jak również na stronach internetowych instytucji wskazanych powyżej oraz na stronach internetowych Starostwa Nowosolskiego, gminy Maszewo, Otyń, Gubin, Krosno Odrzańskie, Cybinka, a także na gminnych tablicach ogłoszeń w miejscowościach.

## OBWIESZCZENIE

Zgodnie z wymaganiami Banku Światowego (polityka operacyjna OP 4.01), instytucji współfinansującej realizację Projektu ochrony przeciwpowodziowej w dorzeczu Odry i Wisły,

### podaje się do publicznej wiadomości, co następuje:

Lubuski Zarząd Melioracji i Urządzeń Wodnych w Zielonej Górze (LZMiUW) udostępnił do wglądu wszystkim zainteresowanym osobom i instytucjom PROJEKT PLANU ZARZĄDZANIA ŚRODOWISKIEM dla Komponentu 1 – Ochrona przed powodzią Środkowej i Dolnej Odry, Podkomponent 1B – Ochrona przed powodzią na Środkowej i Dolnej Odry, Kontrakt 1B.6 – Ochrona przeciwpowodziowa miasta Nowa Sól i obszarów poniżej miasta Krosno Odrzańskie, Zadanie 1B.6/2 – Weżyńska-Chlebowo (nazywany dalej PROJEKTEM PLANU ZARZĄDZANIA ŚRODOWISKIEM).

### Każdy zainteresowany może:

A) zapoznać się z PROJEKTEM PLANU ZARZĄDZANIA ŚRODOWISKIEM od dnia 14 sierpnia 2017 r. do dnia 28 sierpnia 2017 r włącznie (10 dni roboczych, z wyłączeniem dnia 15

sierpnia 2017 r.), w siedzibie:

Lubuskiego Zarządu Melioracji i Urządzeń Wodnych w Zielonej Górze, ul. Ptasia 2B, 65514 Zielona Góra, w dniach roboczych od godziny 8:30 do 14:30;

Starostwa Powiatowego w Krośnie Odrzańskim, ul. Piastów 10B, 66-600 Krosno Odrzańskie, w dniach roboczych od godziny 8:30 do 14:30, lub poprzez stronę internetową: Lubuskiego Zarządu Melioracji i Urządzeń Wodnych w Zielonej Górze pod adresem: [melioracja.lubuskie.pl](http://melioracja.lubuskie.pl) (w zakładce Inwestycje)

Starostwa Powiatowego w Krośnie Odrzańskim, pod adresem: [www.powiatkrosnienski.pl](http://www.powiatkrosnienski.pl)

Biura Koordynacji Projektu, pod adresem: [www.odrapcu.pl](http://www.odrapcu.pl)

B) składać uwagi i wnioski odnośnie PROJEKTU PLANU ZARZĄDZANIA ŚRODOWISKIEM w formie pisemnej oraz ustnej do protokołu pod w/w adresami lub w formie elektronicznej na adres e-mail: [a.ziarek@melioracja.lubuskie.pl](mailto:a.ziarek@melioracja.lubuskie.pl) w dniach roboczych w okresie od 14 sierpnia 2017 r. do 28 sierpnia 2017 r. (włącznie).

Instytucją właściwą do rozpatrzenia uwag i wniosków jest Lubuski Zarząd Melioracji i Urządzeń Wodnych w Zielonej Górze (osoba kontaktowa: Andrzej Ziarek, tel. (68) 452 76 00 – łączy sekretariat).

Po ww. 10-dniowym okresie udostępnienia dokumentu do wglądu, w dniu 29 sierpnia 2017 r. o godzinie 17:00 w siedzibie Starostwa Powiatowego w Krośnie Odrzańskim, ul. Piastów 10B,

66600 Krosno Odrzańskie, w sali narad, odbędzie się spotkanie otwarte dla wszystkich zainteresowanych, na którym przedstawione będą informacje o PROJEKcie PLANU ZARZĄDZANIA ŚRODOWISKIEM oraz odbędzie się publiczna dyskusja dotycząca tego dokumentu a także uwag i wniosków złożonych do niego wcześniej lub w trakcie tego spotkania.

Obwieszczenie to zostało podane do wiadomości poprzez ogłoszenie w lokalnej prasie (Gazeta Wyborcza – dodatek Zielonogórski, Gazeta Tygodniowa – wydanie Gubińsko-Krosnińskie), wywieszenie na tablicach ogłoszeń w LZMiUW w Zielonej Górze, w Starostwie Powiatowym w Krośnie Odrzańskim oraz w miejscowościach Chlebowo i Czarnowo, jak również na stronach internetowych instytucji wskazanych powyżej.

Rycina 8. Ogłoszenie o konsultacjach społecznych projektu dokumentu PZŚ umieszczone w lokalnym wydaniu *Gazety Tygodniowej*.



Rycina 9. Konsultacje społeczne projektu dokumentu PZŚ  
w Starostwie Powiatowym w Krośnie Odrzańskim, 29 sierpnia 2017 r.



Rycina 10. Konsultacje społeczne projektu dokumentu PZŚ  
w Starostwie Powiatowym w Krośnie Odrzańskim, 29 sierpnia 2017 r.

## **9. STRUKTURA ORGANIZACYJNA WDRAŻANIA PZŚ**

Zadanie będące przedmiotem niniejszego PZŚ realizowane jest w ramach Projektu Ochrony Przeciwpowodziowej w Dorzeczu Odry i Wisły (patrz rozdział 1.1), współfinansowanego ze środków Banku Światowego. W związku z powyższym struktura nadzoru nad wdrażaniem PZŚ musi odpowiadać zarówno przepisom prawa polskiego, jak i wymaganiom Banku Światowego.

### **9.1. BIURO KOORDYNACJI PROJEKTU OCHRONY PRZECIWPOWODZIOWEJ W DORZECZU ODRY I WISŁY (BKP OPDOW)**

Za całościową koordynację wdrażania poszczególnych części PZŚ w ramach Projektu OPDOW odpowiada Biuro Koordynacji Projektu (BKP), będące obecnie jednostką budżetową podległą ministrowi właściwemu do spraw gospodarki wodnej.

Do zadań BKP OPDOW należy m.in.:

- współdziałanie z właściwymi ministerstwami, Państwowym Gospodarstwem Wodnym Wody Polskie oraz innymi organami administracji rządowej i samorządowej związanymi z realizacją Projektu OPDOW;
- koordynacja działań poszczególnych Jednostek Wdrażania Projektu oraz wspieranie tych jednostek w zakresie realizacji PZŚ;
- monitorowanie i ocena postępu realizacji PZŚ;
- bieżąca współpraca z Bankiem Światowym, w tym opracowywanie kwartalnych raportów z realizacji Projektu OPDOW.

### **9.2. JEDNOSTKA WDRAŻANIA PROJEKTU (JWP) ORAZ JEDNOSTKA REALIZUJĄCA PROJEKT (JRP)**

Za wdrożenie PZŚ dla Zadania oraz monitorowanie postępów jego realizacji bezpośrednio odpowiedzialna jest Jednostka Wdrażania Projektu (JWP), czyli Państwowe Gospodarstwo Wodne Wody Polskie, Regionalny Zarząd Gospodarki Wodnej we Wrocławiu.

W związku z realizacją Projektu OPDOW w strukturze JWP wydzielona została Jednostka Realizująca Projekt (JRP), stanowiąca odrębną komórką organizacyjną i nadzorowaną przez Prezesa Państwowego Gospodarstwa Wodnego Wody Polskie. Struktura taka jest przejrzysta i posiada bardzo wysoki usytuowany poziom decyzyjny, co zwiększa efektywność wdrażania Projektu.

W ramach nadzoru nad wdrażaniem PZŚ JRP wykonuje następujące zadania:

- monitorowanie postępu realizacji PZŚ;
- zarządzanie finansowe i prowadzenie rachunkowości;
- sporządzanie niezbędnych sprawozdań na potrzeby monitorowania realizacji PZŚ oraz koordynacji jego wykonania przez wszystkie służby zaangażowane w realizację PZŚ.

Zakres obowiązków pracowników JRP związanych z pełnieniem nadzoru nad wdrażaniem PZŚ przedstawia się następująco:

- kierowanie, koordynacja i nadzór nad monitoringiem PZŚ realizowanym przez Konsultanta/Inżyniera i Wykonawcę;
- bezpośredni nadzór nad prawidłową realizacją Zadania;



- współpraca z BKP;
- sprawowanie nadzoru administracyjnego i prawnego nad realizacją PZŚ;
- weryfikacja raportów i sprawozdań z realizacji PZŚ przygotowywanych przez Konsultanta/Inżyniera i Wykonawcę;
- sprawowanie nadzoru finansowego nad wdrażaniem PZŚ;
- nadzór nad prawidłowością stosowania procedur formalnych we wdrażaniu PZŚ, wynikających m.in. z wymogów Kontraktu na roboty, *ustawy Prawo budowlane*, *ustawy Prawo ochrony środowiska* i innych.

#### **9.4. KONSULTANT/INŻYNIER**

Rolą Konsultanta/Inżyniera jest wsparcie JWP (PGWWP, RZGW we Wrocławiu) w skutecznym przeprowadzeniu całego procesu inwestycyjnego – od przygotowania przedsięwzięcia do jego rozliczenia.

Konsultant/Inżynier zostanie wybrany przy zastosowaniu metody QCBS (Wybór na podstawie jakości i ceny), zgodnie z „Wytycznymi Wyboru i Zatrudniania Konsultantów przez Pożyczkobiorców Banku Światowego”. Konsultant/Inżynier będzie zobowiązany do wykonywania nadzoru nad wdrażaniem PZŚ, zgodnie z zakresem określonym w kontrakcie Konsultanta/Inżyniera, który będzie obejmował m.in.:

- monitorowanie wdrażania PZŚ przez Wykonawcę;
- monitorowanie działań Wykonawcy;
- sprawdzanie jakości wykonanych przez Wykonawcę robót budowlanych i wbudowanych wyrobów budowlanych, a w szczególności zapobieganie zastosowaniu wyrobów budowlanych wadliwych i niedopuszczonych do stosowania w budownictwie;
- reprezentowanie Inwestora na budowie przez sprawowanie kontroli zgodności jej realizacji z projektem i pozwoleniem na budowę, przepisami z zakresu ochrony środowiska oraz zasadami wiedzy technicznej;
- nadzorowanie wszystkich zagadnień związanych z ochroną środowiska poprzez doświadczonych specjalistów w dziedzinie ochrony środowiska oraz pozostały personel Inżyniera;
- stały monitoring prawidłowości wykonania środków łagodzących negatywne oddziaływanie na środowisko;
- przeprowadzenie dodatkowych badań w przypadku konieczności weryfikacji sprawozdań Wykonawcy;
- identyfikowanie problemów wynikających ze szkodliwego oddziaływania na środowisko realizacji prac budowlanych i przedstawianie propozycji rozwiązania tych problemów;
- sprawdzanie i odbiór robót budowlanych ulegających zakryciu lub zanikających, uczestniczenie w próbach i odbiorach technicznych instalacji i urządzeń technicznych oraz przygotowanie i udział w czynnościach odbioru gotowych obiektów budowlanych i przekazywanie ich do użytkowania;
- potwierdzanie faktycznie wykonanych robót oraz usunięcia wad, a także, na żądanie inwestora, kontrolowanie rozliczeń budowy.

## 9.5. WYKONAWCA

W celu realizacji robót budowlanych wyłoniony zostanie Wykonawca, który będzie odpowiedzialny m.in. za wdrożenie PZŚ. Do obowiązków Wykonawcy w tym zakresie należy:

- prowadzenie robót budowlanych na zasadach określonych w PZŚ, zgodnie z warunkami kontraktowymi i dokumentacją projektową, a także zgodnie z obowiązującymi przepisami prawa i wymogami decyzji administracyjnych wydanych dla Zadania;
- realizacja zaleceń Inżyniera (w tym specjalistów w zakresie nadzoru środowiskowego oraz inspektora nadzoru inwestorskiego) dotyczących wdrażania PZŚ;
- zapewnienie sporządzenia przed rozpoczęciem budowy m.in. Planu bezpieczeństwa i ochrony zdrowia, Planu gospodarki odpadami, Planu zapewnienia jakości, Planu ochrony przeciwpowodziowej terenu budowy na czas prowadzenia robót oraz Projektu organizacji placu budowy;
- prowadzenie dokumentacji budowy;
- sporządzanie sprawozdań miesięcznych oraz raportów z przeglądów;
- przygotowanie sprawozdań dotyczących ochrony środowiska;
- wystąpienie do Inwestora o zmiany w rozwiązaniach projektowych, jeżeli jest to uzasadnione koniecznością zwiększenia bezpieczeństwa realizacji robót budowlanych lub usprawnienia procesu budowy w zakresie dotyczącym wdrażania PZŚ.

## **10. HARMONOGRAM WDRAŻANIA PZŚ ORAZ PROCEDURY RAPORTOWANIA**

Wdrożenie PZŚ umożliwi stronom zaangażowanym w przygotowanie, realizację i nadzór Kontraktu na roboty na:

- identyfikację różnych aspektów środowiskowych mających znaczący wpływ na stan środowiska, dzięki czemu mogą one być kontrolowane, korygowane i zmniejszane, ale – co za tym idzie – rodzących skutki ekonomiczne;
- korektę niekorzystnych następstw prowadzonych robót w trakcie realizacji, z pożytkiem dla środowiska i wyników finansowych;
- określenie celów i zadań realizowanych w ramach przyjętej polityki środowiskowej, objętych PZŚ, które wymagają nakładów i przynoszą wymierne efekty;
- identyfikację i eliminację potencjalnych zagrożeń i awarii, zapobieganie i usuwanie skutków środowiskowych, które mogą być związane z nimi i pociągać za sobą, niewspółmierne do kosztów prewencyjnych, straty;
- racjonalne wykorzystanie dóbr przyrody, przy minimalnych stratach środowiskowych i optymalnym generowaniu kosztów.

Ponadto realizacja zaleceń i działań wynikających z PZŚ, może zmniejszyć, a nawet eliminować ryzyka na kontrakcie, w szczególności:

- ryzyko pomijania problematyki ochrony środowiska w procesie realizacji zadań przez Wykonawcę;
- ryzyko eskalacji protestów lokalnego społeczeństwa na skutek nieprzestrzegania przez Wykonawcę zatwierdzonych przez Inżyniera technologii prowadzenia robót i procedur środowiskowych;
- ryzyko dodatkowych kar środowiskowych;
- ryzyko ponoszenia dodatkowych strat w środowisku.

Mając na uwadze ważność zagadnień określających uwarunkowania środowiskowe i społeczne, przewiduje się następujące procedury wdrażania PZŚ:

- a) przed wybraniem Wykonawcy robót, Zamawiający złoży do Banku Światowego draft niniejszego PZŚ w celu zaopiniowania;
- b) po uzyskaniu pozytywnej opinii Banku PZŚ zostanie poddany konsultacjom społecznym;
- c) po przeprowadzeniu konsultacji społecznych (i uzupełnieniu dokumentu o wyniki konsultacji), nastąpi uzupełnienie PZŚ i przekazanie wersji finalnej do zatwierdzenia przez Bank Światowy;
- d) po zatwierdzeniu PZŚ, przez Bank Światowy, dokument finalny zostanie włączony do dokumentacji przetargowej na wybór Wykonawcy;
- e) wszelkie działania Wykonawcy robót będą raportowane w regularnych odstępach czasu (co miesiąc), zarówno w języku polskim i języku angielskim, w wersji papierowej i wersji elektronicznej, w aspekcie zobowiązań wynikających z PZŚ i innych dokumentów kontraktowych. Raporty te będą podlegały zatwierdzeniu przez Inżyniera i Zamawiającego.

Ponadto odpowiednie jednostki zaangażowane w realizację Zadania zobowiązane są do realizacji dodatkowych obowiązków w zakresie monitorowania i raportowania zagadnień związanych z ochroną środowiska, określonych w decyzjach administracyjnych wydanych dla



przedmiotowego Zadania (patrz rozdział 3.5) i przedstawionych w załączniku 1 i załączniku 2 PZŚ.

Na etapie realizacji robót planuje się sporządzanie przez Wykonawcę zbiorczych raportów z monitoringu przyrodniczego, potwierdzonych przez specjalistów nadzoru przyrodniczego zespołu Wykonawcy, zatwierdzanych przez nadzór przyrodniczy Inżyniera i przedkładanych do RDOŚ przez JWP. Szczegółowy zakres raportu określi Inżynier (raport rozpoczęcia, okresowy – miesięczny, kwartalny, ad-hoc, zamknięcia), określi on również terminy ich wykonania.

System raportowania Projektu OPDOW oparty będzie natomiast o raporty miesięczne przekazywane przez Wykonawców do JRP za pośrednictwem Inżyniera oraz raporty miesięczne Inżyniera. Jako część raportów miesięcznych lub jako odrębny dokument będą też przygotowywane miesięczne raporty z wdrażania PZŚ (Wykonawcy oraz Inżyniera). Na tej bazie będą również opracowywane zbiorcze raporty kwortalne.

JWP przekazywać będzie do BKP raporty kwortalne w części dotyczącej realizowanych przez nie zadań. Będą one zawierać wymagany zestaw informacji i opisów umożliwiający przygotowanie raportu kwortalnego Projektu OPDOW przez BKP. Ponadto, szczególnie w przypadku problemów z wdrażaniem Kontraktu na roboty, BKP będzie oczekiwał od JRP przekazywania zestawień i danych w okresach miesięcznych.

Ustalono następujące procedury raportowania:

- 1) Raportowanie:
  - a) raporty (rozpoczęcia, miesięczny, kwartalny, końcowy) sporządzone przez Wykonawcę robót;
  - b) przegląd raportu przez Inżyniera;
  - c) przedłożenie raportu do Zamawiającego (informacyjnie);
  - d) przedłożenie raportu do RDOŚ (tylko w zakresie wynikającym z wydanych decyzji administracyjnych);
  - e) przedłożenie raportu kwortalnego JWP do BKP.
- 2) Archiwizacja:
  - a) Wykonawca: 1 egzemplarz każdego raportu w wersji elektronicznej, przez 5 lat od daty zakończenia Kontraktu;
  - b) Inżynier: 1 egzemplarz każdego raportu w wersji elektronicznej, przez 5 lat od zakończenia Kontraktu;
  - c) Zamawiający: 1 egzemplarz każdego raportu w wersji elektronicznej, przez 5 lat od daty zakończenia Kontraktu.
- 3) Ewaluacja:
  - a) bieżąca ocena rezultatów realizacji planowanych działań wynikających z PZŚ;
  - b) bieżąca analiza dokumentacji (raportów Wykonawcy) przez Inżyniera;
  - c) dostarczanie Zamawiającemu rzetelnych informacji z przebiegu procesu budowlanego, ze szczególnym uwzględnieniem realizacji działań ograniczających negatywne oddziaływanie na środowisko i zaleceń wynikających z decyzji środowiskowych;
  - d) sporządzanie i przekazywanie przez BKP kwortalnych raportów do Banku Światowego.

Planowana jest:

- ewaluacja *ex-ante*: raport przed rozpoczęciem realizacji Kontraktu (raport Inżyniera)
- ewaluacja bieżąca: raporty kwartalne Inżyniera,
- ewaluacja *ex-post*:
  - raport po zakończeniu realizacji Kontraktu (raporty końcowe z wdrażania PZŚ, sporządzane przez Wykonawcę i Inżyniera);
  - raport z wdrażania PZŚ po okresie zgłaszania wad, sporządzany przez Inżyniera.

## 11. WYKAZ MATERIAŁÓW ŹRÓDŁOWYCH

- 1) *Podręcznik Operacyjny Projektu (POM) dla Projektu Ochrony Przeciwpowodziowej w Dorzeczu Odry i Wisły*. Biuro Koordynacji Projektu OPDOW. Wrocław, październik 2015.
- 2) *Ramowy Plan Zarządzania Środowiskiem i Społeczeństwem dla Projektu Ochrony Przeciwpowodziowej w Dorzeczu Odry i Wisły – dokument ostateczny*. RZGW w Szczecinie, RZGW we Wrocławiu, RZGW w Krakowie, Lubuski ZMiUW w Zielonej Górze, Zachodniopomorski ZMiUW w Szczecinie, Świętokrzyski ZMiUW w Kielcach, Dolnośląski ZMiUW we Wrocławiu, Małopolski ZMiUW w Krakowie, Podkarpacki ZMiUW w Rzeszowie, IMiGW – Państwowy Instytut Badawczy. Kwiecień 2015.
- 3) *Raport o oddziaływaniu na środowisko dla przedsięwzięcia: „Wężyska – Chlebowo – budowa lewostronnego wału przeciwpowodziowego rzeki Odry w km 528,6 ÷ 532,0, gm. Maszewo, Gubin i Krosno Odrz.”*. Geobud Zielona Góra, EKOPROJEKT Zielona Góra. 2010.
- 4) *Karta Informacyjna Przedsięwzięcia „Wężyska – Chlebowo – budowa lewostronnego wału przeciwpowodziowego rzeki Odry, gm. Maszewo, Gubin, Krosno Odrzańskie”*. EKOPROJEKT Zielona Góra. 2014.
- 5) *Ekspertyza w zakresie oceny wpływu przedsięwzięcia na cele ochrony wód w rozumieniu art. 4.1. w związku z art. 4.7 Ramowej Dyrektywy Wodnej dla przedsięwzięcia „Wężyska – Chlebowo – budowa lewostronnego wału przeciwpowodziowego rzeki Odry, gm. Maszewo, Gubin, Krosno Odrzańskie”*. AECOM, Wrocław. 2017.

## 12. LISTA ZAŁĄCZNIKÓW

- Załącznik 1. Plan działań łagodzących.
- Załącznik 2. Plan działań monitoringowych
- Załącznik 3. Zestawienie krajowych aktów prawnych związanych z ochroną środowiska
- Załącznik 4. Kopie decyzji administracyjnych z zakresu ochrony środowiska wydanych dla Zadania:
- a. Decyzja Regionalnego Dyrektora Ochrony Środowiska w Gorzowie Wlkp. z dnia 3 lutego 2015 r. o środowiskowych uwarunkowaniach dla przedsięwzięcia pn.: „Wężyska – Chlebowo – budowa lewostronnego wału przeciwpowodziowego rzeki Odry, gm. Maszewo, Gubin, Krosno Odrzańskie” (znak: WOOŚ-II.4233.11.2014.NC)
  - b. Pismo Regionalnego Dyrektora Ochrony Środowiska w Gorzowie Wlkp. z dnia 18 listopada 2015 r. informujące o braku sprzeciwu dla realizacji przedsięwzięcia pn.: „Wężyska – Chlebowo – budowa lewostronnego wału przeciwpowodziowego rzeki Odry, gm. Maszewo, Gubin, Krosno Odrzańskie” (znak: WPN-I.670.327.2015.KH)
  - c. Decyzja Regionalnego Dyrektora Ochrony Środowiska w Gorzowie Wlkp. z dnia 11 października 2017 r. o środowiskowych uwarunkowaniach dla przedsięwzięcia pn.: „Wężyska – Chlebowo – budowa lewostronnego wału przeciwpowodziowego rzeki Odry, gm. Maszewo, Gubin, Krosno Odrzańskie” (znak: WZŚ-4233.2.2017.KS), odmawiająca uchylecia poprzednio wydanej decyzji o środowiskowych uwarunkowaniach z dnia 3 lutego 2015 r.
- Załącznik 5. Tabelaryczne zestawienie informacji o zasobach chronionych gatunków roślin, grzybów i zwierząt w otoczeniu Zadania
- Załącznik 6. Mapa lokalizacji głównych elementów Zadania
- Załącznik 7. Mapa lokalizacji Zadania na tle obszarów chronionych
- Załącznik 8. Mapa lokalizacji siedlisk przyrodniczych na obszarze Zadania